

29. august 2019

# Parkeringsplan

## Skanderborg Midtby



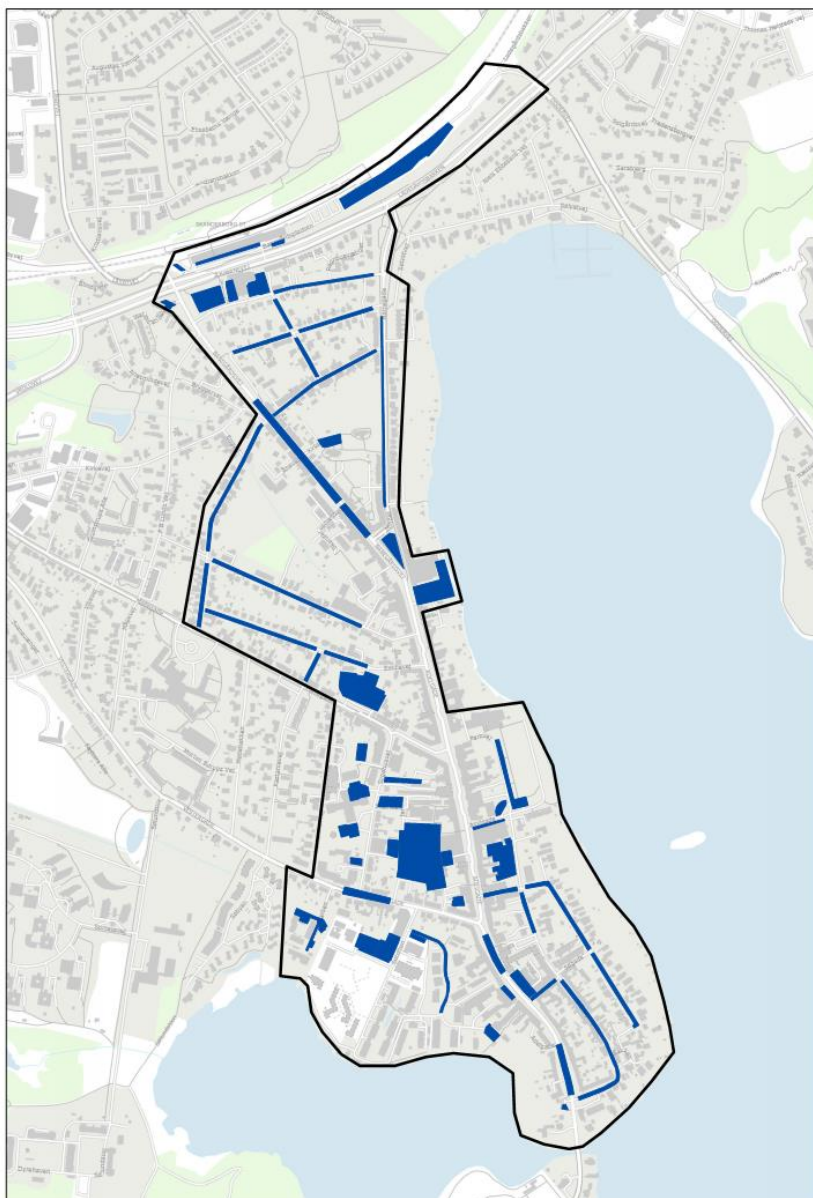
Indhold	
<b>Indledning</b> .....	<b>3</b>
<b>Formål</b> .....	<b>4</b>
<b>Målsætninger</b> .....	<b>5</b>
<b>Indsatser</b> .....	<b>6</b>
Indsatser på kort sigt (1-2 år) .....	6
1. P-norm for motorkøretøjer.....	6
2. Parkeringsfond .....	7
3. Bedre udnyttelse af eksisterende parkering.....	7
4. Parkeringskontrol .....	7
5. Beboerparkeringsordning.....	8
6. Ændrede tidsrestriktioner på udvalgte pladser .....	9
7. Handicapparkering .....	9
8. Afsætningspladser for vare- og lastbiler .....	9
9. Tilgængelighed for gående.....	10
Indsatser på mellemlang sigt (2-5 år).....	10
10. Udbygning af parkeringskapaciteten .....	10
11. Parkeringshenviisning .....	11
12. Parkering omkring Stationen.....	11
Indsatser på kort og længere sigt .....	12
13. Forbedrede forhold for cyklister .....	12
14. Flere tyverisikrede cykelparkeringsanlæg .....	12
15. Revidering af cykelparkeringsnorm for Skanderborg.....	12
16. Cykelkampagner .....	12
17. Parkeringspladser med opladestander for elbiler.....	12
18. Delebiler .....	13
19. Bicykler.....	13
<b>Bilag</b> .....	<b>15</b>

## Indledning

Med Parkeringsplan for Skanderborg Midtby sættes der fokus på udviklingen af parkeringsforholdene i Skanderborg Midtby de næste 10-15 år. Midtbyen er inde i en udvikling, hvor byen fortættes og udbygges. Dette og ønsket om en tilgængelig midtby for besøgende og handlende kan give udfordringer i fremtiden.

Denne plan er bl.a. en videreførelse af den vision og strategi som blev vedtaget i 2016 i "Politik for Skanderborg Midtby – Hellig smuk".

Skanderborg Midtby er i denne henseende defineret som vist på figur 1.



Figur 1: Områdeafgrænsning for Skanderborg Parkeringsplan – større områder med parkering er markeret med blåt.

Skanderborg Midtby vokser og det samme gør udfordringerne med at fremtidssikre et tilstrækkeligt antal centralt beliggende parkeringspladser for de handlende, erhvervsdrivende og borgere i Skanderborg. Knap 40% af parkeringspladserne i Skanderborg er privatejede, hvilket betyder at Skanderborg Kommune ikke har indflydelse på den fremtidige disponering af disse arealer. Og dette stiller krav om en robust parkeringsplan, der kan sikre et tilfredsstillende antal offentligt tilgængelige parkeringspladser i Skanderborg Midtby.

Denne parkeringsplan skal være med til at løfte spørgsmålet om parkering op fra kun at omhandle enkeltprojekter til at indgå som et element i den samlede byudvikling med særlig fokus på at understøtte handelslivet, erhvervslivet samt kulturelle aktiviteter i Skanderborg.

I forbindelse med planarbejdet har Skanderborg Kommune foretaget en detaljeret analyse af parkeringsforholdene i Skanderborg Midtby. Analysen er foretaget på baggrund af en række registreringer af parkerede køretøjer og besvarelser af spørgeskemaer. I forbindelse med arbejde med planen har der været nedsat en arbejdsgruppe med interessenter fra midtbyen. Desuden er der blevet afholdt et offentligt borgermøde omkring tilblivelsen af planen.

Registreringen af parkerede køretøjer blev foretaget en almindelig torsdag og lørdag hhv. i april 2017 og november 2018. Desuden blev det registreret, hvor længe parkanterne holder parkeret på udvalgte parkeringspladser i og omkring midtbyen.

Ved udgangen af 2018 blev der gennemført to spørgeskemaundersøgelser. Dels en parkeringsundersøgelse blandt bilister og besøgende i Skanderborg Midtby med spørgsmål omkring brugeroplevelsen af parkeringsudbuddet i midtbyen, og dels en transportvaneundersøgelse med det formål at undersøge borgernes transportvaner.

Den efterfølgende analyse har vist, at der generelt er et tilfredsstillende antal parkeringspladser i midtbyen. Der er imidlertid et stort pres på de mest centrale parkeringspladser ved blandt andet Adelgade og Kulturhuset. Der er ligeledes pres på de pladser uden tidsbegrænsning, der ligger tæt på midtbyen. Derimod er der mange ledige pladser med tidsbegrænsning omkring midtbyen og i Bloms parkeringshus.

Spørgeskemaundersøgelserne har vist, at mere end 55% af de parkeringssøgende bilister har mindre end 5 km fra deres bopæl til midtbyen, mens 20% har under 1 km. Godt 40% af de adspurgte bilister svarer, at der er for få parkeringspladser i Skanderborg – det til trods for at 2 ud af 3 bilister svarer, at de kan parkere på den plads, de oprindeligt havde tænkt, når de besøger Skanderborg.

De samlede resultater fra parkeringsundersøgelsen fremgår af bilag til denne parkeringsplan.

## Formål

*Det overordnede formål med parkeringsplanen er at sikre, at der nu og i fremtiden sker en optimal udnyttelse af parkeringskapaciteten i midtbyen. Parkeringspladserne skal være lette at finde, så folk, der bor, arbejder og færdes i byen altid oplever, at de kan finde en parkeringsplads i Skanderborg.*

*Derudover skal planen udpege tiltag og forbedringer, der kan medvirke til at ændre borgernes transportvaner (bedre cykelforhold, bycykler, delebiler m.m.). Ved at ændre på transportsammensætningen kan både det eksisterende og fremtidige parkeringsudbud udnyttes mere effektivt.*

I planen gives der en vurdering af, hvor der mangler parkering, og hvor der er tilstrækkeligt med parkeringskapacitet. Desuden belyser planen, hvilket behov der er for nye parkeringsanlæg og øvrige tiltag, som kan fremtidssikre et fornuftigt udbud af parkeringspladser i Skanderborg Midtby.

Endelig giver planen mulighed for at optimere parkeringsudbuddet, så det står mål med efterspørgslen under hensyntagen til ønsket om at reducere den parkeringssøgende trafik, mindske brugen af privat bil og i stedet øge antallet af besøgende, der benytter cykel og kollektiv trafik.

Planen er et værktøj, som Byrådet og administrationen kan anvende til at lave den bedst mulige indretning af parkeringsforholdene i midtbyen i de kommende år.

## Målsætninger

Skanderborg Kommune har opstillet følgende målsætninger for parkering i Skanderborg Midtby:

- Der skal være tilstrækkeligt med parkeringspladser, så både beboere, ansatte og bilister med ærinde i bymidten oplever et fornuftigt og indbydende parkeringstilbud.
- Parkeringsstrukturen skal understøtte skabelsen af en attraktiv bymidte.
- Det bør fortsat være gratis at parkere i Skanderborg Midtby
- Der skal så vidt muligt være pladser med korttidsparkering tæt på Adelgade, så handlende og besøgende kan parkere tæt på deres destination samtidigt med at der sikres en fornuftig udskiftning i pladserne i løbet af dagen.
- Parkeringspladser med tidsbegrænsning skal modsvare de behov, som handlende og besøgende med ærinde i midtbyen har.
- Handlende og besøgende kan via skiltning og dynamiske tavler have let adgang til parkeringspladserne til større p-pladser.
- Det skal være let for ikke-stedkendte bilister at finde en ledig parkeringsplads.
- Der kan arbejdes på at dobbeltudnytte eksisterende parkeringspladser, så private pladser ikke står tomme om aften og i weekender.
- Den decentrale parkeringsstruktur med spredte parkeringspladser fordelt rundt om i handelscenteret kan i videst mulige omfang opretholdes, så stedkendte borgere har mulighed for at parkere tæt på deres mål.
- De bedste parkeringsbåse skal sikres til handicappede og bæredygtige transportformer.
- Der skal sikres gode forhold for gående og cyklister, herunder god cykelparkering i umiddelbar nærhed af alle større besøgsmaal i midtbyen for at gøre det mere attraktivt at cykle, og dermed reducere antallet af biler.

## Indsatser

For at realisere målsætningerne i de kommende år, er der forslået en række indsatser, der kan gennemføres i og omkring midtbyen.

I planen arbejdes der med tre tidshorisonter for indsatserne på parkeringsområdet:

### Indsatser på kort sigt (1-2 år):

Der kan inden for de næste par år arbejdes frem mod at indføre en beboerparkeringsordning i Skanderborg Midtby. Samtidig kan der foretages ændringer i tidsrestriktionerne på udvalgte parkeringspladser for at sikre optimal udnyttelse af pladserne. Det kan vurderes om den lempelige p-norm for midtbyen skal revideres.

### Indsatser på mellemlang sigt (2-5 år):

Der kan etableres yderlige parkeringspladser i midtbyen. Samtidig kan der indføres et intelligent parkeringshenvisningssystem, som bl.a. skal lede bilisterne til de største parkeringspladser.

### Indsatser på kort og længere sigt:

Flere bør tage cyklen eller benytte sig af kollektiv trafik, når de besøger midtbyen. Der kan derfor arbejdes med tiltag, der kan bidrage til at ændre borgernes transportvaner, f.eks. ved at iværksætte cykelkampagner, forbedre cykelforhold og -parkering, understøtte kombinationsrejser med bycykler og delebilsordninger samt gennemføre nudgingtiltag der skubber borgeren i den ønskede retning.

I det følgende gennemgås mulige indsatser fordelt på de tre tidshorisonter:

### Indsatser på kort sigt (1-2 år)

#### 1. P-norm for motorkøretøjer

Ved opførelse af bebyggelse eller ændret anvendelse af en eksisterende bebyggelse, skal der udlægges (reserveres) tilstrækkeligt parkeringsarealer til, at borgerne og de i bebyggelsen beskæftigede samt besøgende kunder, leverandører m.v. kan parkere deres motorkøretøjer på ejendommens grund, jf. Bygningsreglementet BR10.

Skanderborg kommunes gældende P-norm er vedtaget af Byrådet den 03.09.2014 og er revideret senest i 2015.

Af p-normen fremgår en række parkeringskrav for kommunen som helhed, ligesom der specifikt for Skanderborg Midtby, er formuleret en række særlige krav.

I forhold til parkeringskrav ved etablering af etageboliger gælder følgende p-norm for Skanderborg Kommune:

#### Boliger

*Etageboliger på mindre en 60 m<sup>2</sup>*

*Etageboliger på 60 m<sup>2</sup> - 120 m<sup>2</sup>*

*Etageboliger på mere end 120 m<sup>2</sup>*

#### Parkeringskrav

*1,0 p-plads pr. bolig*

*1,5 p-plads pr. bolig*

*2,0 p-plads pr. bolig*

*I Skanderborg Midtby, hvor kommuneplanen giver mulighed for etagebyggeri i 2 etager eller derover (bortset fra området langs Banegårdvejs vestlige side fra Egholmsvej til krydset ved Skanderborg Station) er parkeringskravet 1,0 p-plads pr. bolig.*

Det kan vurderes om p-normen for Skanderborg Midtby skal hæves for at imødekomme efterspørgsel på p-pladser:

En forhøjede p-norm vil sikre, at Skanderborg Kommune kan stille krav til bygherre om at etablere et antal p-pladser på egen grund hvis tilflytteres behov er mere end 1 bil pr. husstand.

## 2. Parkeringsfond

I cirkulæret om kommunale parkeringsfonde (Boligministeriets cirkulære nr. 10 af 17. februar 1994) har kommunerne mulighed for at oprette en fond således, at Byrådet kan fravige bestemmelserne i bygningsreglementet, eller bestemmelser i lokalplaner og byplanvedtægter om at der skal etableres parkeringsarealer på egen grund ved indbetaling til en fond.

De nuværende regler omkring kommunale parkeringsfonde fastlægger, at parkeringspladserne som udgangspunkt skal placeres så tæt på ejendommen som muligt, men giver mulighed for, at kommunen kan placere parkeringspladserne, hvor kommunen mener, det er hensigtsmæssigt.

Etableres pladserne som offentligt tilgængelige, kan kommunen kun opkræve et beløb svarende til halvdelen af omkostningerne hos bygherren. Den anden halvdel må kommunen skyde ind. Kommunen er forpligtet til at udmønte pladserne inden for 5 år fra indbetalingen, ellers bortfalder kommunens krav til bygherre.

Skanderborg Kommunes eksisterende p-fond fastholdes og er beskrevet i "Regulativ for Skanderborg kommunes parkeringsfond" som vedtaget af Byrådet med ikrafttræden den 1. januar 2009. Dette medfører at kommunen skal afsætte midler til at etablere p-pladser i midtbyen. Til gengæld bliver de offentlige parkeringspladser medfinansieret af de udbygningsprojekter der er i midtbyen.

## 3. Bedre udnyttelse af eksisterende parkering

Der er ca. 880 privatejede parkeringspladser i Skanderborg bymidte svarende til knap 40 % af de i alt 2.320 offentligt tilgængelige parkeringspladser. Langt de fleste privatejede parkeringspladser er offentligt tilgængelige i dagtimerne. Om natten er der til gengæld ikke adgang til alle private parkeringspladser.

Forskellige trafikantgrupper har behov for parkeringspladser på forskellige tidspunkter. Pendlere benytter hovedsagelig parkeringspladserne i dagtimerne på hverdage, mens beboere ofte har brug for parkeringspladser i aften timerne og weekenden. Om lørdagen er der desuden behov for kundeparkering. Parkeringspladser kan f.eks. om dagen bruges af kunder til butikker og om aftenen til fritidsbesøgende (til f.eks. biograf, teater, musikarrangementer og restauranter).

Skanderborg Kommune kan gå i dialog med en række udbydere af private p-pladser med henblik på at afdække muligheden for at anvende p-pladserne til eksempelvis beboerparkering i tidsrummet fra kl. 19-08 på hverdage. Men dette arbejde skal bero på private aftaler.

Derudover kan eksisterende p-pladser optimeres ved opstrengning af p-båse. Skanderborg Kommune kan generelt gennemgå alle eksisterende p-pladser for at optimere udnyttelsen af arealerne. Herunder vurdere muligheden for at ændre kantstensparkering til skråparkering for at skabe flere p-pladser på udvalgte lokaliteter.

## 4. Parkeringskontrol

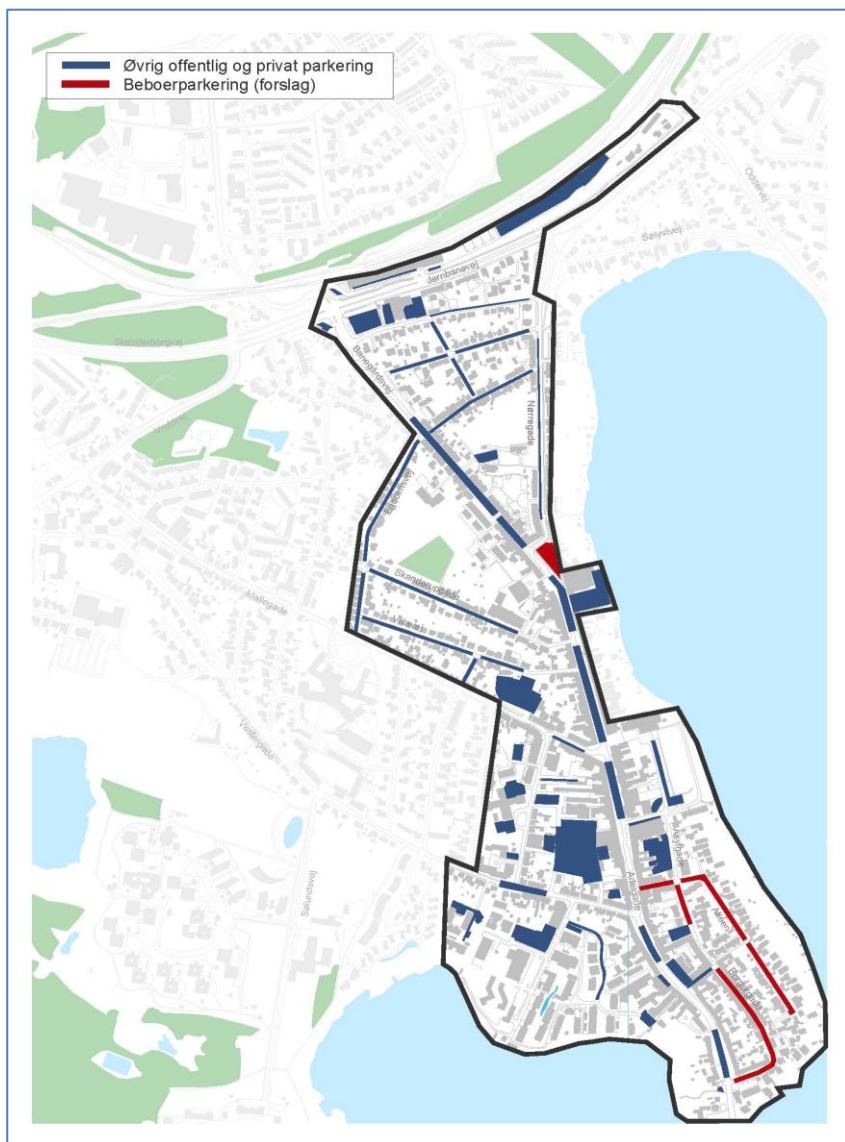
I byer uden eller med mangelfuld kontrol ses hyppigt, at op til halvdelen af parkeringen foregår i strid med de gældende parkeringsregler. En effektiv parkeringskontrol kan derfor i sig selv give en større parkeringskapacitet, fordi færre vil parkere ud over den tilladte tid.

Parkeringskontrollen i Skanderborg på de offentlige parkeringspladser varetages af Politiet og for de private parkeringspladser vedkommende af private firmaer.

For at sikre bedst udnyttelse af den eksisterende parkering, kan der indføres en kommunal p-vagt ordning i 2020.

Det kan vurderes om der skal indføres en betalingsløsning, hvis besøgende ønsker at holde længere end den tidsbegrænsning som er på et givet område.

## 5. Beboerparkeringsordning



Figur 2: Forslag til områder omfattet af beboerparkering i Skanderborg Midtby (markeret med rødt).

Flere boligområder i Skanderborg er under pres af udefrakommende parkering og af figur 2 fremgår de områder hvor der kan indføres beboerparkering i Skanderborg Midtby.

Gennem licenser kan man regulere, hvem der anvender p-pladserne henover døgnet i forskellige områder. Beboerlicenser kan være en løsning i boligområder, der ellers bliver fyldt op af pendlere eller kunder til nærliggende butikker. Beboerlicenserne kan undtage beboerne helt eller delvist for tidsrestriktionerne.

Fordelene ved indførelse af licensordninger er en mere effektiv udnyttelse af pladserne, der dermed kan benyttes af mange forskellige brugere. Forbeholdes bestemte pladser til beboerne er fordelene, at beboerne kan være rimeligt sikre på en plads, dette afhænger dog af hvor mange pladser der reserveres, og at trafikken i området vil blive begrænset til primært at være beboerne. Ulemperne er en ineffektiv udnyttelse af pladserne da andre kan ikke få glæde af pladserne i de timer, beboerne ikke bruger dem.





Figur 3: Eksempel på skilt ved parkering med licensordning.

Borgere med bopælsadresse i beboerparkeringsområderne, kan købe beboerlicenser til parkering. Licenserne giver tilladelse til ubegrænset parkering på de offentlige parkeringspladser indeholdt i beboerparkeringsordningen på alle dage. For øvrige kan der indføres 2-timers parkering i tidsrummet fra 08-15 på hverdage og i tidsrummet 08-14 på lørdage.

Borgere skal være registreret i folkeregisteret på en adresse inden for beboerzonen, for at kunne bestille en beboerlicens. Borgere skal desuden stå som registreret ejer eller bruger på bilens registreringsattest.

Hvis man ikke står på registreringsattesten, men benytter en fast firmabil, kan man lade arbejdsgiveren udfylde en arbejdsgivererklæring, der giver tilladelse til at parkere i beboerzonen.

En beboerlicens kan koste 250 kr. pr. år. Beboerlicensen giver ikke garanti for en ledig plads.

## 6. Ændrede tidsrestriktioner på udvalgte pladser

Spørgeskemaundersøgelsen og parkeringsregistreringen peger på, at efterspørgslen på parkeringspladser omkring centrum er større end udbuddet.

Med denne parkeringsplan kan der indført et generelt princip om, at p-pladser tættest på centrum tidsbegrænses skarpere end p-pladser i periferien af midtbyen. Tidsbegrænsningerne lempes gradvist des længere væk man kommer fra midtbyen. I princippet betyder dette at parkering tæt Adelgade sættes til 15 minutter og op til 3 timer for de der ligger lidt længere væk. Pladser længere væk fra centrum videreføres uden begrænsning som i dag.

## 7. Handicapparkering

Ved udformning af parkeringspladser indrettes, reserveres og afmærkes et passende antal parkeringsbåse for personer med handicap. Antallet bør svare til det aktuelle behov, men ikke større, da det nedbryder respekten for reserveringen.

I forslaget til det nye bygningsreglement er der i vejledning til kap 2.4.2, stk. 3 anført at handicapparkeringspladser har et brugsareal på 3,5 x 5 m og bør placeres så nær indgangen som muligt og være med fast, jævn belægning. Mindst én handicapparkeringsplads bør have et brugsareal på 4,5 x 8 m af hensyn til minibusser med lift bag på.

I forbindelse med de større parkeringsanlæg skal der anlægges et antal handicap parkeringsbåse, der svarer til forholdet for parkeringsanlæggets størrelse jf. Parkeringsnormen.

Skanderborg Kommune kan gennemgå alle større parkeringspladser med henblik på at anlægge et tilstrækkeligt antal handicappladser.

## 8. Afsætningspladser for vare- og lastbiler

I dag er der kun få steder afmærket pladser til afsætning af varer mm. for vare- og lastbiler. Især i området omkring Adelgade medfører ulovlige standsninger med store vare- og lastbiler en række uhenigtsmæssigheder for både trafikafviklingen og -sikkerheden.

Skanderborg Kommune vil i en fremtidig omdannelse af Adelgade arbejde for at etablere afsætningspladser for vare- og lastbiler.

## 9. Tilgængelighed for gående

Tilgængeligheden fra parkeringsanlæggene til de centrale mål i Skanderborg Midtby er vigtige for oplevelsen af byen og trygheden ved at færdes i midtbyen. Derfor kan Skanderborg Kommune arbejde med at sikre disse adgangsveje. Først og fremmest skal parkeringsanlæggene etableres med sikre forhold for fodgængere fx ved hjælp af fortove og fodgængerarealer på selve parkeringsanlægget. Dernæst etableres adgangs- og fordelingsrum med opholds- og orienteringsmuligheder på kort over midtbyen på de større parkeringsanlæg. Dernæst sikres adgangsvejene vha. trygge krydsningsmuligheder og trygge fodgængerforhold på ruten.

Ud over restriktioner, information og vejvisning kan trafikanternes parkeringsvaner påvirkes gennem nudging. Fx kan stiforbindelsen mellem p-pladsen og byen gøres til en attraktion i sig selv ved at etablere en historie-sti, planet-sti eller lignende – altså placere en række underholdende eller informative poster langs stiforbindelsen, således at gåturen bliver en oplevelse.

### ***Indsatser på mellemlang sigt (2-5 år)***

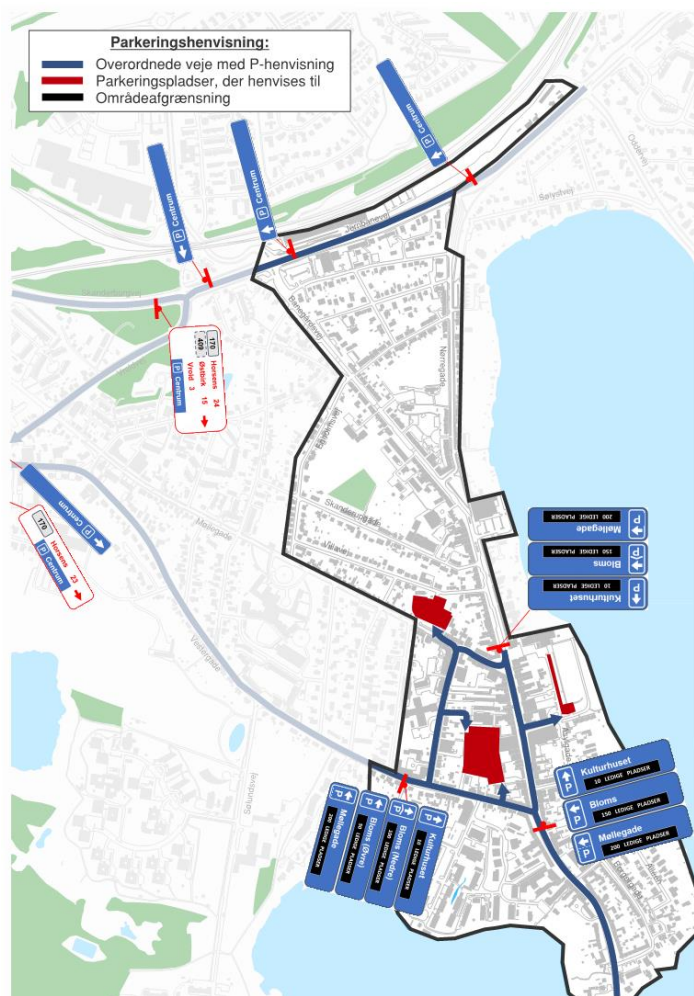
## 10. Udbygning af parkeringskapaciteten

For at imødekomme den øgede efterspørgsel på gode centralt beliggende p-pladser kan Skanderborg Kommune arbejde for at realisere planerne for etablering af nye p-pladser i den centrale del af midtbyen. Dette kunne enten være på kommunale arealer eller i forbindelse med større private udbygningsprojekter.

Dette gøres for at sikre at besøgende og handlende i fremtiden også vil have mulighed for at finde parkering når de skal besøge Skanderborg Midtby.

Når der etableres større sammenhængene anlæg, vil det blive overvejet om eksisterende små parkeringsanlæg skal nedlægges. Hermed vil mindre byrum overgå til anden udnyttelse og en positiv afledt effekt kan være mindre søgetrafik til de nedlagte p-anlæg.

## 11. Parkeringshenvising



Figur 4: Forslag til opsætning af dynamisk parkeringshenvising i Skanderborg Midtby

Den elektroniske parkeringshenvising til Bloms kan opdeles med belægningen på både den øvre og den nedre del af p-huset. Dette vil højst sandsynligt få flere parkanter til at benytte tagetagen og dermed udnytte parkeringskapaciteten bedre.

## 12. Parkering omkring Stationen

I dag er der et stort pres på de parkeringspladser som er omkring Skanderborg Station. Skanderborg kommune arbejder for at udvide kapaciteten, ved at udvide parkeringspladen øst for stationen ved den gamle posthus grund.

Skanderborg kommune vil også arbejde for at forbedre parkeringsforholdene for cykelister ved stationen. Både ved at øge kapaciteten samt give mulighed for at parkerer i låste og overvågede rum.

Indsatser på kort og mellemlang sigt (1-5 år)

I dag bliver 73 % af alle ture til og fra Skanderborg Midtby foretaget i bil. 13 % går, mens kun 9 % anvender cyklen, når de skal til Skanderborg. Kun 3 % benytter den kollektive trafik.

Parkeringsundersøgelsen viser desuden, at godt 55 % af alle de parkeringssøgende bilister har mindre end fem km fra deres bopæl til deres endemål. Derudover har 20 % af bilisterne mindre end 1 km til deres endemål. En afstand, der i mange tilfælde kunne tilbagelægges til fods eller på cykel.

Der ligger derfor et stort potentiale for at påvirke borgernes transportvaner så flere ture foretages til fods, på cykel eller i kollektiv trafik. En ændret transportsammensætning vil i sig selv frigøre p-pladser i midtbyen.

Forskellige typer af parkeringsinformationssystemer kan anvendes for at gøre det lettere at finde parkeringspladser og mindske unødige parkeringssøgende trafik. Skanderborg Kommune kan indføre et dynamisk parkeringsinformationssystem. Systemet kan, udover at vise vej til pladserne, også oplyse trafikanterne om, hvor der findes ledige pladser.

Det dynamiske parkeringsinformationssystem kan i første omgang indføres for de 3 største parkeringsanlæg og attraktioner i Skanderborg Midtby. Systemet reducerer generne for parkanterne og reducerer unødige parkeringssøgende trafik i midtbyen. Systemet giver også mulighed for at vurdere parkeringsbelastningen hen over døgnet og over ugen på de parkeringspladser som er omfattet af systemet, da der løbende sker en datalogning af belægningsgraden.

Parkeringshenvisingen henvender sig primært til parkeringssøgende, som ikke er kendt i byen, men skal også tjene som info til de lokale om hvor de ledige pladser findes. Figur 4 viser, hvor der kan opsættes ny parkeringshenvising.

I det følgende gennemgås en række indsatser, der kan være medvirkende til at påvirke borgernes transportvaner og få flere til at vælge bilen fra på deres tur til og fra Skanderborg Midtby.

### **Indsatser på kort og længere sigt**

#### **13. Forbedrede forhold for cyklister**

Mange steder i Skanderborg Midtby er forholdene for cyklister mangelfulde. Især langs Adelgade føles det meget utrygt at færdes som cyklist. Dette afholder mange fra at cykle langs gaden.

Skanderborg Kommune arbejder for at gøre det mere trygt og sikkert at færdes som cyklist i midtbyen og helt konkret arbejde for at etablere cykelstier i forbindelse med omdannelse af Adelgade.

Bedre cykelparkering

Enhver cykeltur ender med en parkeret cykel. I Skanderborg skal det være nemt og bekvemt at komme af med sin cykel. Og så skal man være rimelig sikker på, at den også står der, når man kommer tilbage. Ønsket om at få flere til at cykle øger behovet for et større udbud af strategisk placerede parkeringspladser til cykler.

Skanderborg kommune kan arbejde med en række indsatser for at forbedre muligheden for at parkere sin cykel og for at motivere flere til at cykle.

#### **14. Flere tyverisikrede cykelparkeringsanlæg**

Gode cykler er medvirkende til at give cyklister en bedre oplevelse på turen. Antallet af cyklister, som ønsker at investere i en god cykel er stigende og de skal have bedre mulighed for at fastlåse deres cykler eller anvende aflåst cykelparkering for at modvirke cykeltyverier.

Der kan blive arbejdet hen i mod at få etableret flere tyveri- og hærværkssikrede parkeringsanlæg. Især i området omkring Skanderborg station hvor mange i dag cykler som en del af deres kombinationsrejse med toget.

#### **15. Revidering af cykelparkeringsnorm for Skanderborg**

Der kan stilles øgede krav til standarden af cykelparkering ved byudvikling, så der sikres overdækket cykelparkering i de større projekter i Skanderborg Kommune.

#### **16. Cykelkampagner**

Erfaringen viser, at anlæg af flere cykelstier ikke alene får flere til at cykle. Information, dialog og adfærdskampagner er mindst lige så vigtigt i arbejdet med at ændre folks transportvaner – så de eksempelvis lader bilen stå og i stedet tager cyklen.

Skanderborg kommune vil fremadrettet arbejde for at gennemføre kampagner målrettet at få flere pendlere og skolebørn op på cyklen. Børn er afhængige af, at voksne giver dem mulighed for at bruge cyklen til transport i hverdagen. Kommuner, skoler, ledere i fritidstilbud og især forældre skal gøre en særlig indsats for, at vi kan vende den bekymrende udvikling, vi har oplevet siden 1990'erne, hvor flere børn bliver kørt i skole.

#### **17. Parkeringspladser med opladestander for elbiler**

Behovet for reservation af parkeringspladser med opladestander er ikke normsat og ikke afdækket i Skanderborg Kommune. Skanderborg Kommune vil derfor følge udviklingen i udbredelsen af elbiler og dermed behovet for etableringen af parkeringspladser med ladestander forbeholdt elbiler.



Figur 5: Behovet for parkeringspladser med mulighed for at lade el-bilen op vil i de kommende år blive afdækket

## 18. Delebiler

Delebiler gør den kollektive transport komplet. Med debiler har brugeren adgang til en bil, når det er relevant uden at betale for at den står stille i garagen 95% af den tid, mens man betaler afdrag på den. Delebilen kan tilbyde mange forskellige bilmodeller, som vælges til netop den tur som brugeren skal foretage (flyttebilen, familieturen, byturen m.m.). Derfor er debilen det element, som den kollektive transport mangler for at kunne tilbyde en samlet bedre service end den privatejede bil.



Figur 6: Delebiler kan reducere behovet for parkeringspladser

Skanderborg Kommune kan arbejde for at indføre én eller flere forskellige debilsordninger i Skanderborg Midtby med henblik på at reducere det samlede antal parkeringspladser der er behov for at stille til rådighed for borgerne. I forlængelse heraf kan der blive reserveret et antal attraktive parkeringspladser i Skanderborg Midtby forbeholdt debiler.

## 19. Bicykler

Ideen bag en bycykelordning er at etablere en alternativ transportmulighed i byen både for borgerne og turisterne. Dette til gavn for både brugerne, byen og miljøet. Mange byer i Danmark tilbyder en bycykelordning og i Skanderborg Kommune vurderes der at være grundlag for at indføre et bycykel-system i stil med det system, der allerede er etableret i Aarhus Kommune.



Figur 7: Bicyklerne i Aarhus er stativløse.

Bicyklerne i Aarhus drives og vedligeholdes af et privat firma. Bicyklerne vil kunne fungere som et led i den daglige rejse mellem eksempelvis hjem og stationen som erstatning for bilen og desuden være et fint tilbud til det pludseligt opståede behov for en cykeltur. Bl.a. i forbindelse med besøg i byen, ture til søen mm.

Skanderborg Kommune kan arbejde for at indføre i størrelsesordenen 50-100 bicykler i Skanderborg Midtby.

## Bilag

Bilag 1 – Analyseresultater\_12122018

Resultater fra parkeringsanalysen for Skanderborg Midtby.

Bilag 2 – Spørgeskema\_17012019

Resultater af parkeringsundersøgelse fra torsdag d. 17. januar

Bilag 3 – Spørgeskema\_19012019

Resultater af parkeringsundersøgelse fra lørdag d. 19. januar



# **Skanderborg Parkeringsstrategi**

Præsentation af analyseresultater 12. dec. 2018

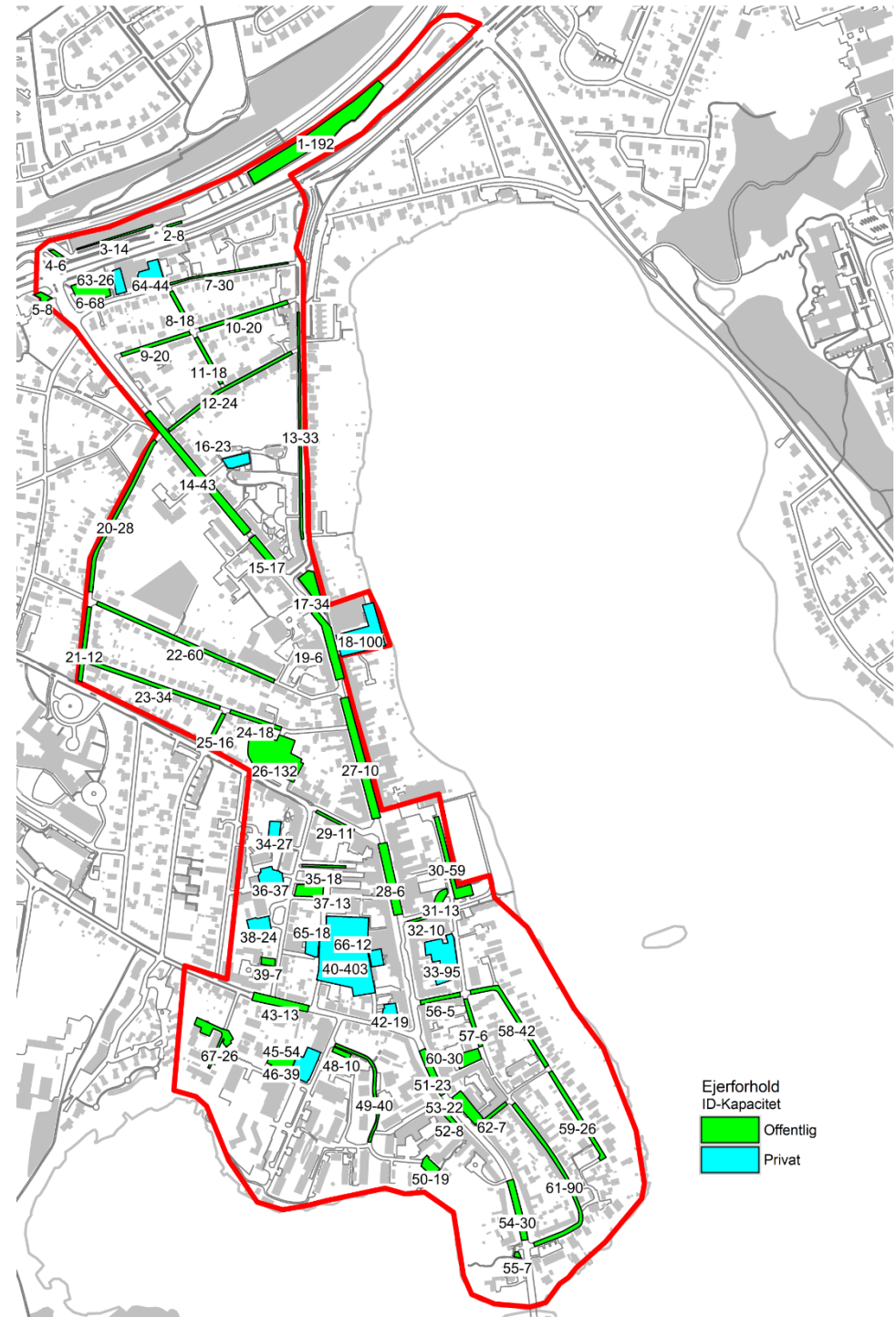


## **Dagsorden**

- Kort gennemgang af parkeringsforhold i midtbyen
- Belægningsregistrering
- Sammenfatning

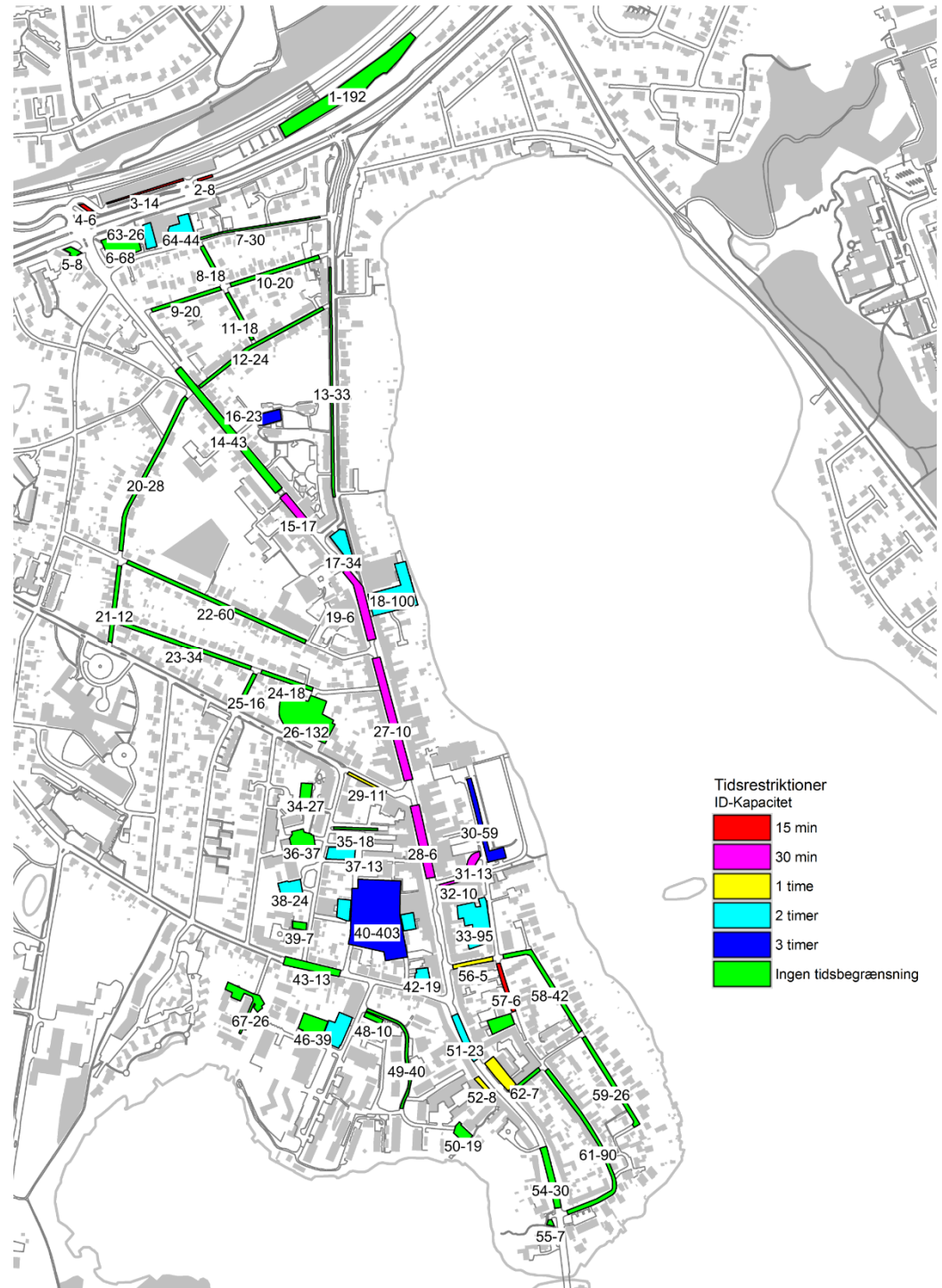
## Parkeringsforhold

- 65 unikke p-pladser
- I alt ca. 2.320 pladser
- 13 private p-pladser (882 pladser – 38 %)

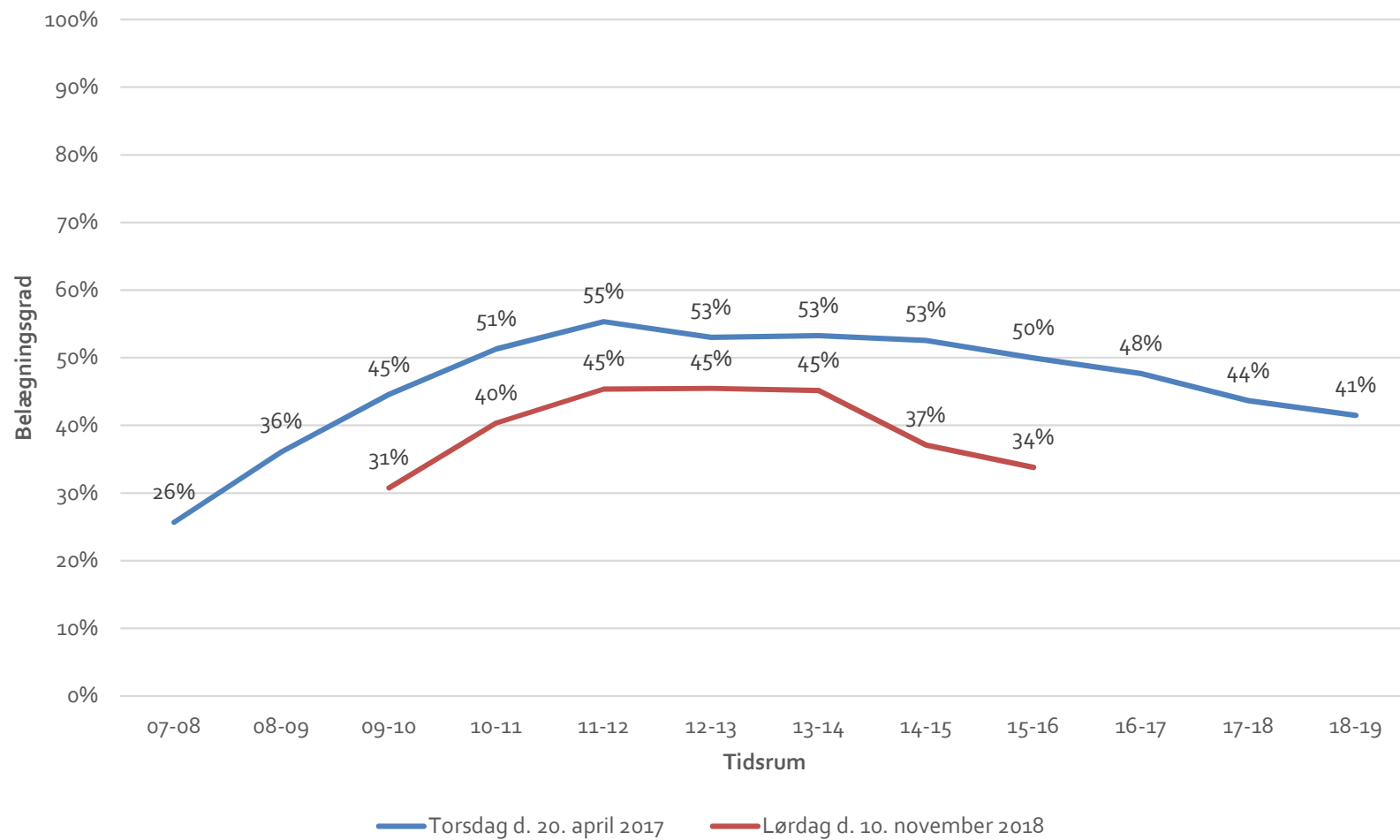


# Parkeringsforhold

Tidsbegrænsning	Antal
<b>Uden</b>	<b>1.234</b>
<b>Med</b>	<b>1.084</b>
- 3 timer	485
- 2 timer	462
- 1 time	41
- 30 min	62
- 15 min	34



# Belægningsregistrering



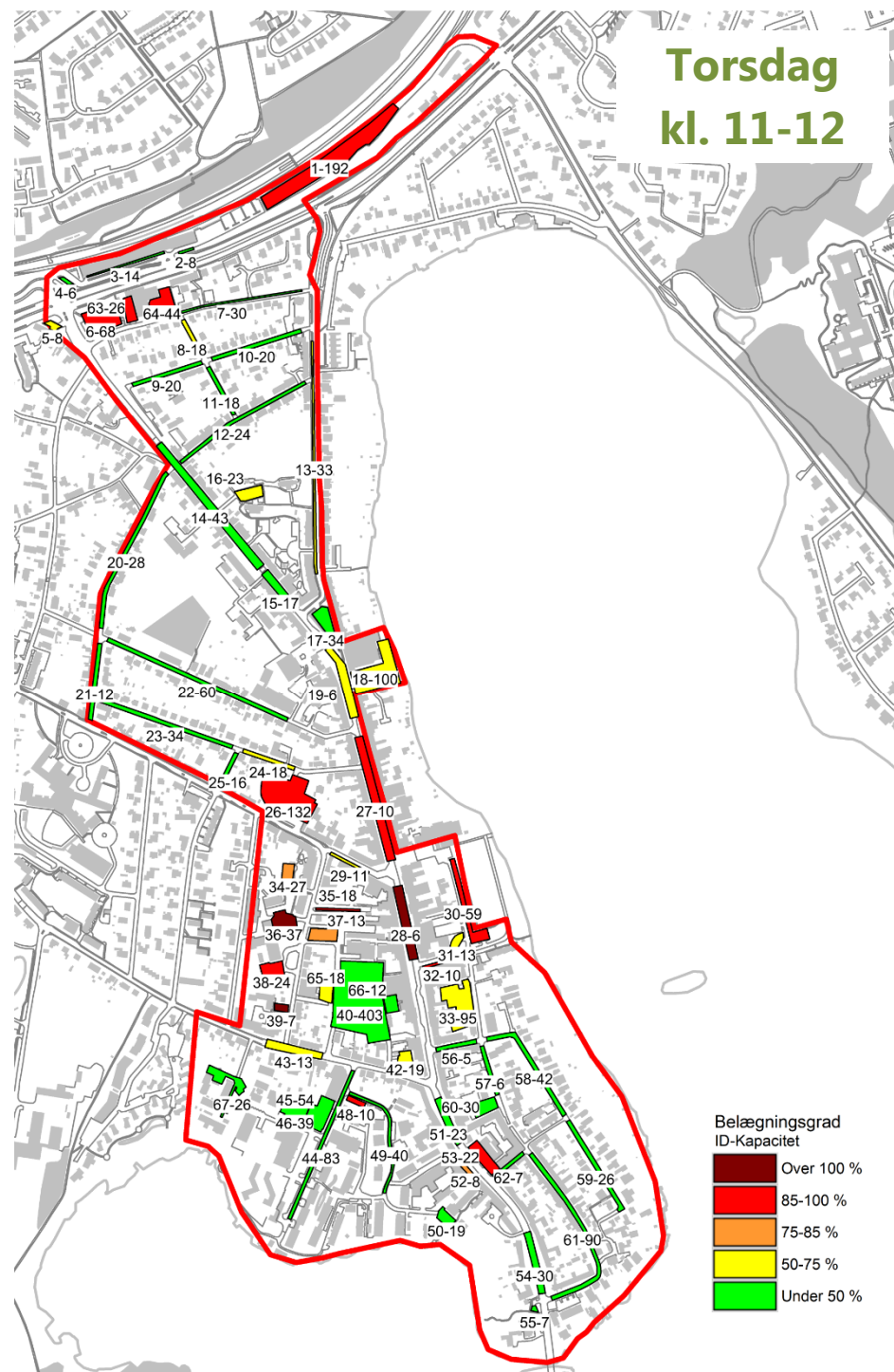
# Belægningsregistrering

Torsdag d. 20. april 2017:

- Max. belægning kl. 11-12
- Knap 1.100 ledige pladser:
  - 500 off. kantstenspladser
  - 235 off. pladser
  - 340 private pladser

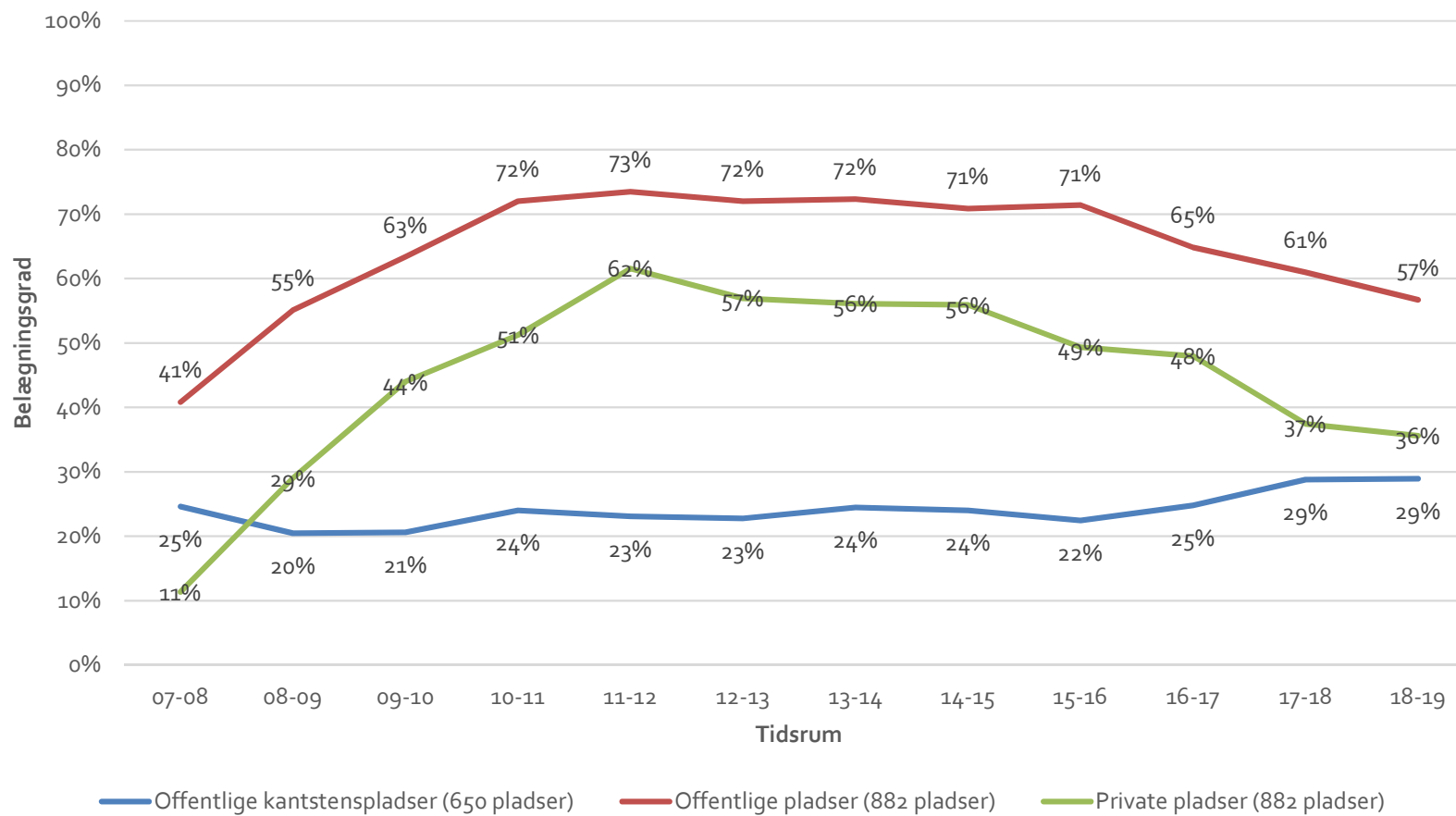
Lørdag d. 10. november 2018:

- Max. belægning kl. 11-14
- Knap 1.300 ledige pladser:
  - 340 off. kantstenspladser
  - 350 off. pladser
  - 580 private pladser



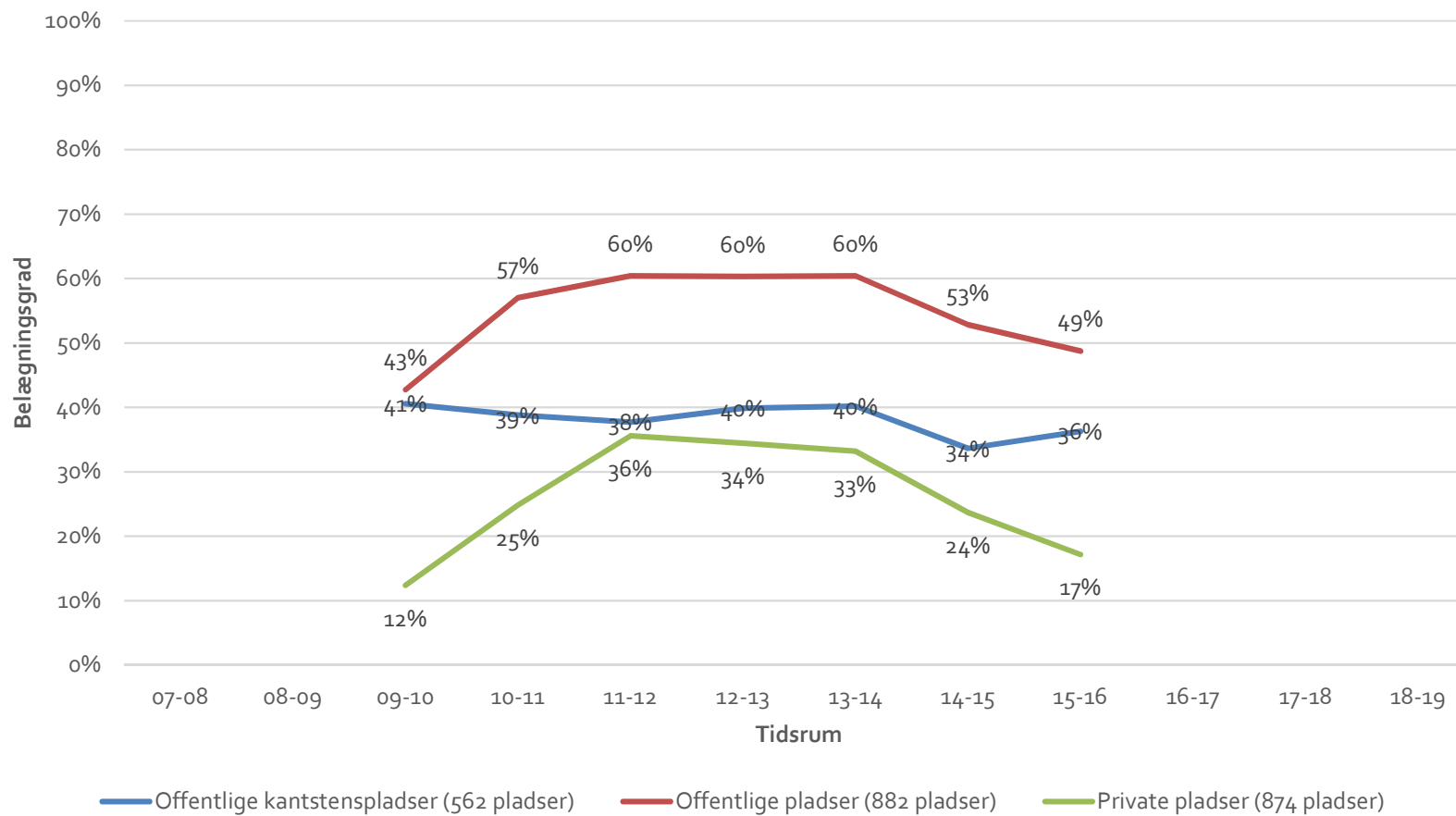
# Belægningsregistrering

Torsdag d. 20. april 2017



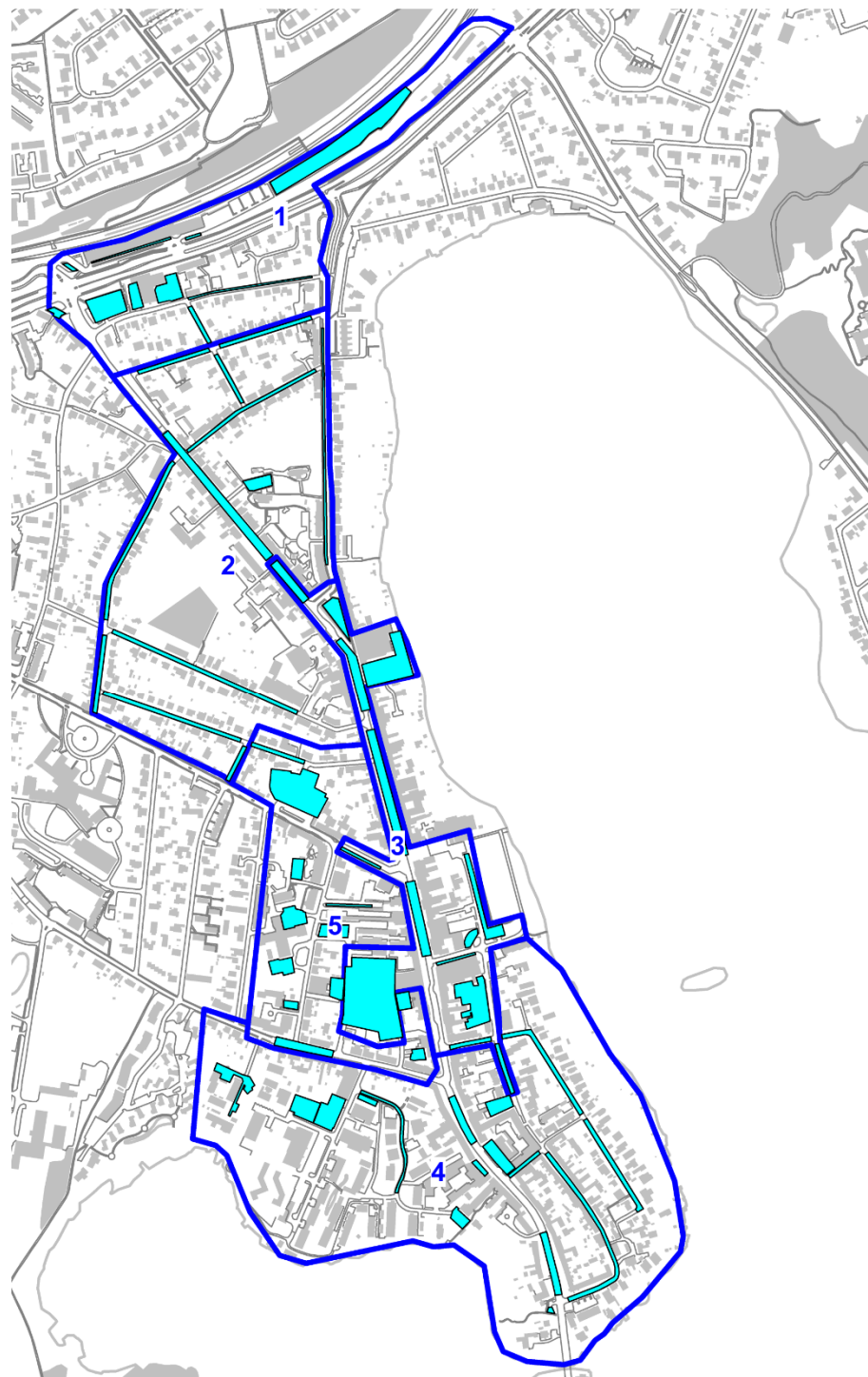
# Belægningsregistrering

Lørdag d. 10. november 2018



## Delområder

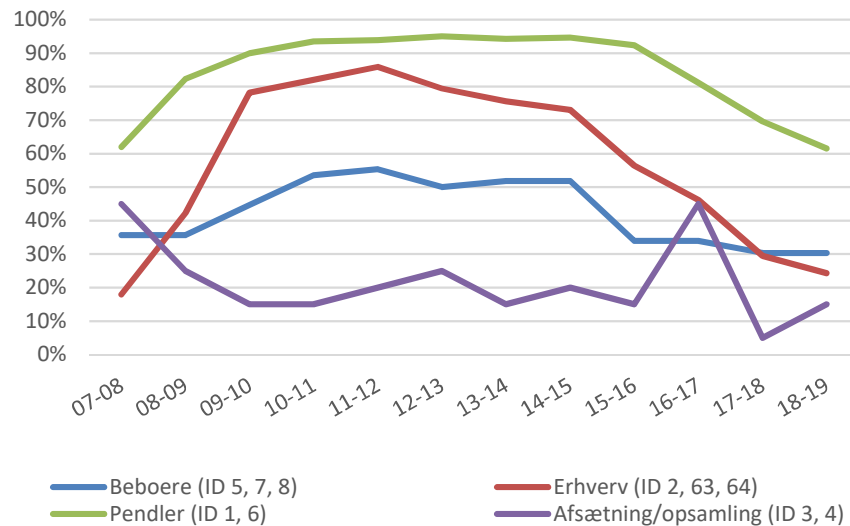
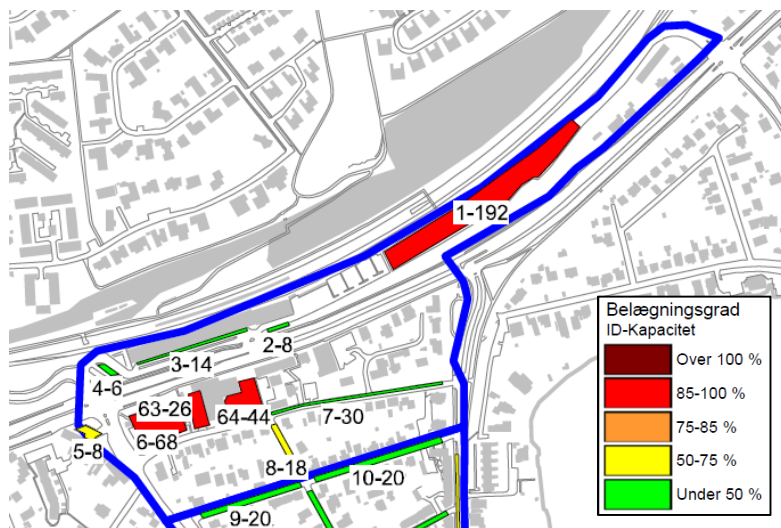
1. Stationsområdet
2. Boligområde ved Skanderup Kirke
3. Adelgade, Bloms og kulturhuset
4. Sydbyen
5. Sundhedscentret





Torsdag d. 20. april 2017

# Delområde 1: Stationsområdet

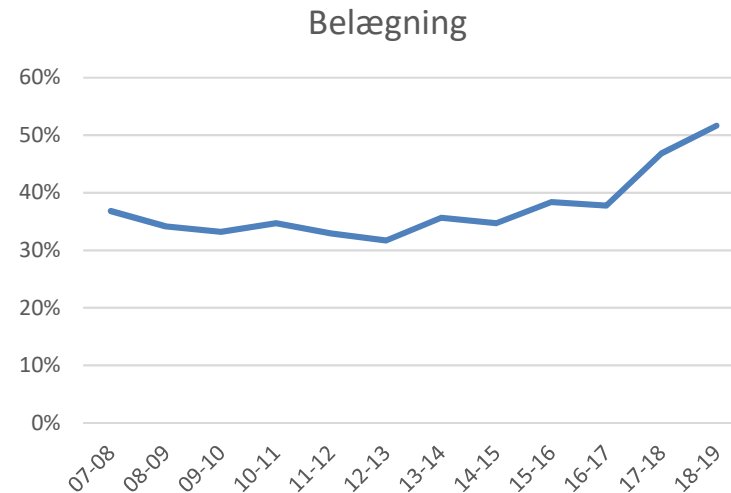
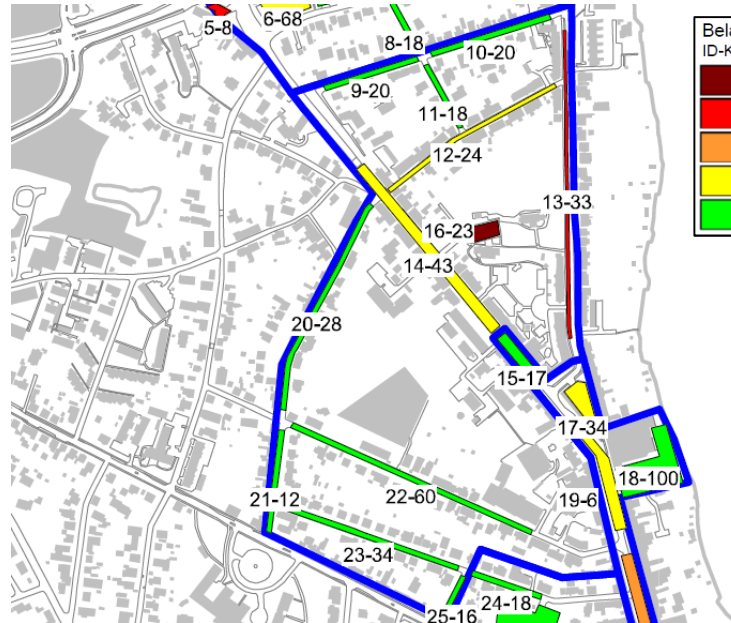


Tid		11-12	07-08	08-09	09-10	10-11	11-12	12-13	13-14	14-15	15-16	16-17	17-18	18-19
ID	Beskrivelse	Kap.	Rest											
1	Pendlerplads ved stationen	192	14	56%	78%	86%	91%	93%	94%	94%	92%	81%	68%	59%
2	Parkering ved postomdeling	8	7	13%	13%	13%	13%	13%	13%	13%	13%	13%	13%	13%
3	Kiss & Ride foran stationen	14	10	64%	36%	21%	21%	29%	36%	21%	29%	21%	64%	7%
4	Korttidsp., vestlig side	6	6	0%	0%	0%	0%	0%	0%	0%	0%	0%	0%	0%
5	Hjørnet ved Skanderborgvej	8	4	75%	75%	50%	38%	50%	38%	50%	63%	63%	75%	88%
6	Parkeringsplads ved tunnel	68	2	79%	96%	100%	100%	97%	97%	96%	97%	94%	82%	74%
7	Krøyer Kielbergs Vej øst	30	16	37%	23%	40%	57%	47%	37%	33%	33%	17%	20%	20%
8	Enghavevej nord	18	5	17%	39%	50%	56%	72%	78%	83%	78%	50%	44%	28%
63	Parkering ved SAS Institute	26	1	4%	42%	88%	92%	96%	73%	73%	65%	38%	23%	4%
64	Parkering ved Kielberghus	44	3	27%	48%	84%	89%	93%	95%	89%	89%	75%	66%	48%
I alt		414	68	49%	66%	78%	82%	84%	83%	81%	81%	74%	66%	54%



Torsdag d. 20. april 2017

## Delområde 2: Boligområde ved Skanderup Kirke

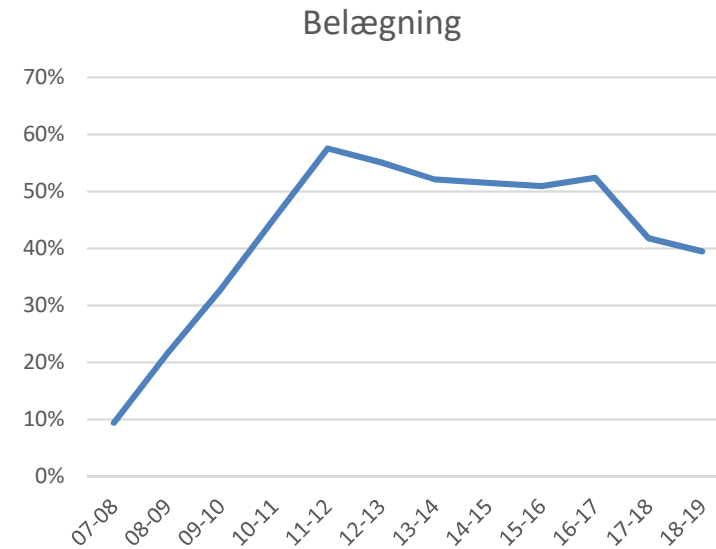
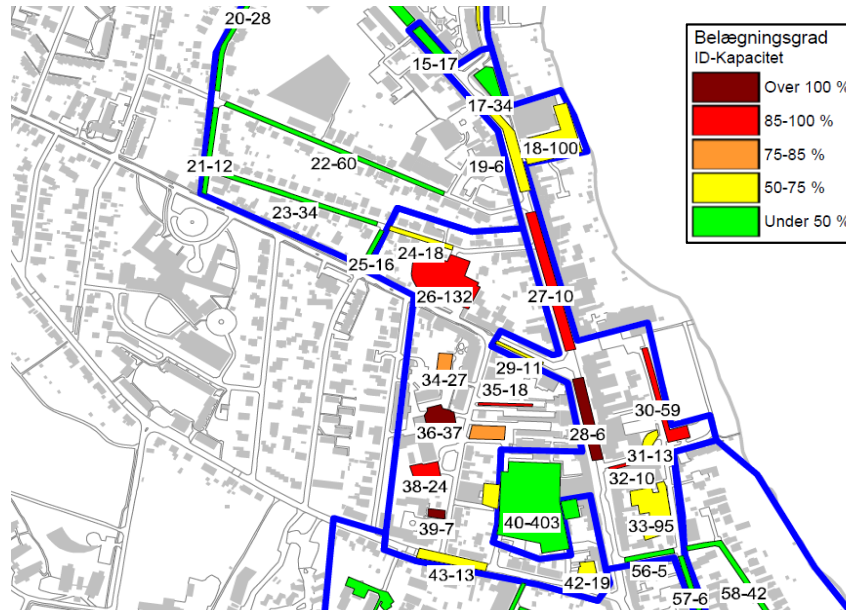


Tid		11-12	07-08	08-09	09-10	10-11	11-12	12-13	13-14	14-15	15-16	16-17	17-18	18-19
ID	Beskrivelse	Kap.	Rest											
9	Nørre Allé vest	20	16	15%	5%	20%	20%	20%	20%	20%	5%	5%	15%	20%
10	Nørre Allé øst	20	15	30%	10%	10%	10%	25%	15%	10%	10%	30%	25%	40%
11	Enghavevej syd	18	14	22%	22%	17%	22%	22%	28%	44%	39%	11%	11%	6%
12	Østergade	24	13	71%	58%	54%	50%	46%	50%	46%	46%	54%	58%	71%
13	Nørregade	33	15	76%	70%	64%	70%	55%	45%	70%	58%	85%	82%	97%
14	Banegårdsvej, udenfor zone	43	23	30%	53%	42%	42%	47%	44%	63%	67%	58%	51%	65%
16	Parkering ved kirken	23	7	26%	48%	52%	74%	70%	57%	35%	30%	22%	17%	100%
20	Egholmsvej nord	28	24	29%	18%	18%	21%	14%	21%	18%	14%	21%	29%	39%
21	Egholmsvej syd	12	8	33%	17%	25%	25%	33%	25%	33%	33%	33%	25%	42%
22	Skanderupgade	60	46	42%	32%	35%	30%	23%	25%	28%	32%	43%	47%	48%
23	Villavej	34	28	21%	9%	12%	12%	18%	21%	15%	15%	21%	18%	18%
25	Kastanievej	16	13	25%	38%	25%	25%	19%	19%	25%	25%	25%	31%	44%
I alt		331	222	37%	34%	33%	35%	33%	32%	36%	35%	38%	38%	52%



Torsdag d. 20. april 2017

# Delområde 3: Adelgade, Bloms og kulturhuset



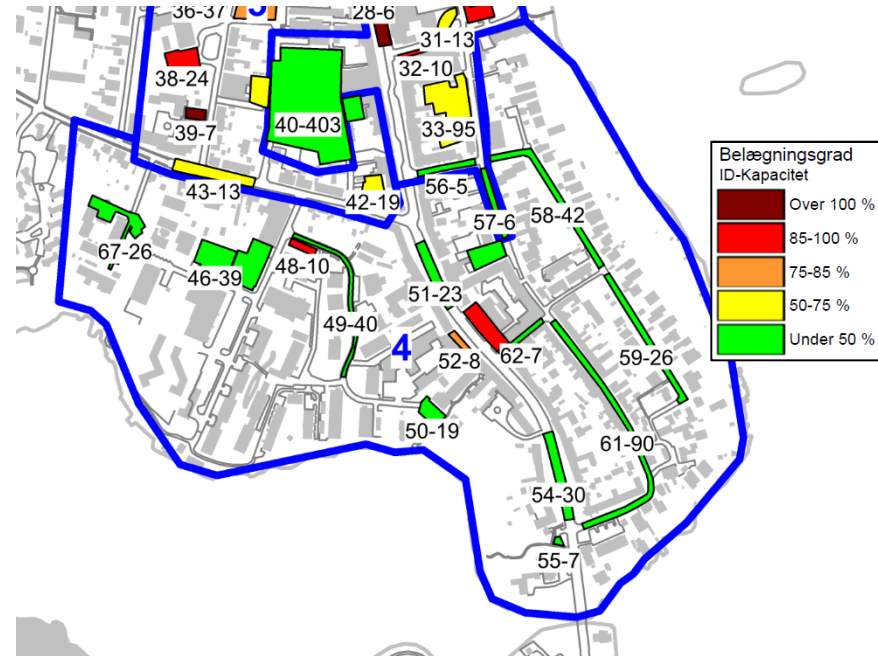
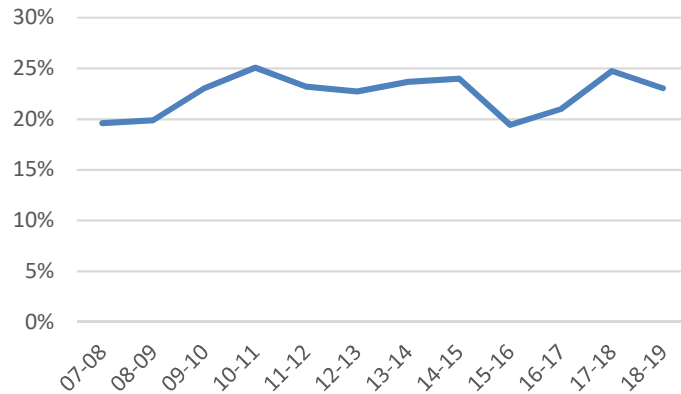
Tid		11-12	07-08	08-09	09-10	10-11	11-12	12-13	13-14	14-15	15-16	16-17	17-18	18-19
ID	Beskrivelse	Kap.	Rest											
15	Banegårdsvej, indenfor zone	17	9	18%	35%	24%	71%	47%	47%	41%	35%	29%	24%	18%
17	Parkeringsplads "Mindet"	34	20	26%	41%	41%	68%	41%	53%	65%	53%	56%	74%	65%
18	Kvickly's parkeringsplads	100	36	16%	34%	43%	53%	64%	74%	69%	74%	56%	57%	83%
19	Båse langs Adelgade (nord)	6	2	0%	17%	33%	67%	67%	50%	67%	67%	83%	100%	67%
27	Båse langs Adelgade (midt)	10	1	80%	90%	70%	100%	90%	80%	90%	90%	100%	80%	100%
28	Båse langs Adelgade (syd)	6	0	17%	83%	83%	100%	100%	83%	100%	100%	100%	83%	100%
29	Ole Lund Kirkegårds Stræde	11	3	45%	45%	27%	55%	73%	55%	73%	64%	55%	64%	100%
30	Parkvej ved Kulturhuset	59	1	5%	17%	37%	71%	98%	97%	71%	75%	78%	68%	86%
31	Parkering ved Fri BikeShop	13	4	0%	0%	8%	38%	69%	85%	62%	38%	85%	92%	100%
32	Vinklet P ved Løvbjerg	10	1	10%	50%	70%	60%	90%	90%	80%	80%	90%	90%	100%
33	Parkering ved Løvbjerg	95	32	13%	18%	29%	34%	66%	64%	49%	51%	40%	49%	38%
40	Bloms parkeringshus	403	211	3%	14%	29%	37%	48%	41%	42%	41%	45%	44%	36%
56	Alléen	5	4	0%	0%	0%	20%	20%	40%	40%	20%	40%	60%	60%
57	Asylgade	6	5	17%	50%	0%	33%	17%	17%	17%	50%	17%	67%	0%
I alt		775	329	9%	22%	33%	45%	58%	55%	52%	51%	51%	52%	42%



Torsdag d. 20. april 2017

# Delområde 4: Sydbyen

Belægning

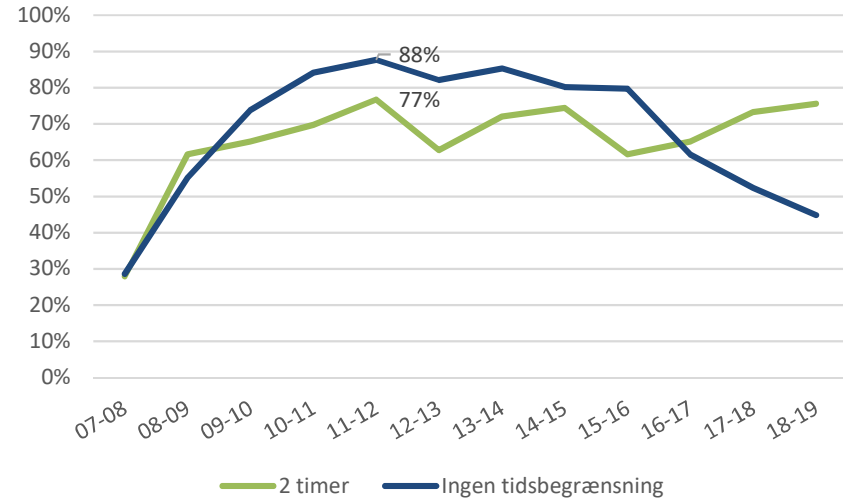
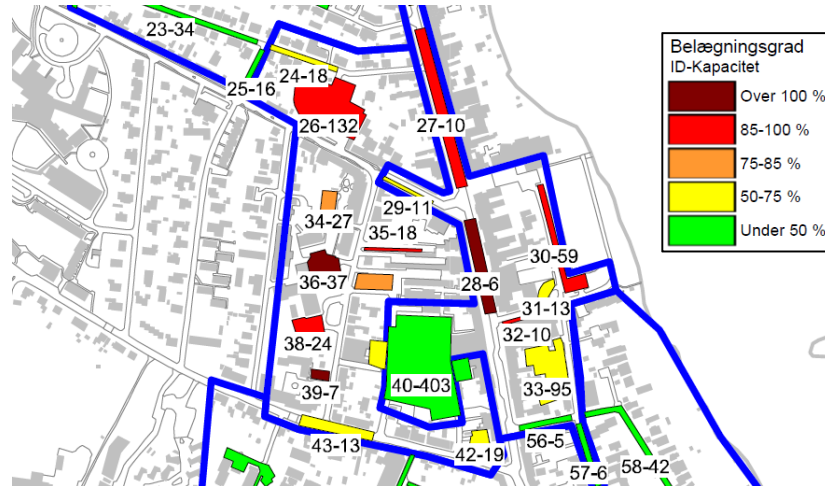


Tid			11-12	07-08	08-09	09-10	10-11	11-12	12-13	13-14	14-15	15-16	16-17	17-18	18-19
ID	Beskrivelse	Kap.	Rest												
45	Nettos parkeringsplads	54	28	15%	20%	41%	44%	48%	50%	54%	61%	43%	52%	46%	30%
46	Øvrig parkering ved Netto	39	26	13%	18%	28%	31%	33%	28%	33%	28%	28%	21%	21%	15%
48	Parkering, Lillesøvej	10	1	60%	90%	90%	90%	90%	80%	100%	90%	80%	90%	80%	80%
49	Lillesøvej	40	38	18%	13%	8%	8%	5%	8%	10%	13%	10%	15%	18%	20%
50	Parkeringsplads, Lillesøvej	19	13	47%	37%	37%	37%	32%	21%	37%	37%	32%	37%	47%	53%
51	Adelgade, n.f. rådhuset	23	18	0%	9%	22%	57%	22%	30%	22%	30%	26%	30%	22%	26%
52	P-plads ved apoteket	8	2	0%	0%	63%	50%	75%	100%	13%	50%	38%	38%	13%	25%
53	P-plads foran rådhuset	22	2	73%	95%	95%	91%	91%	95%	86%	82%	32%	23%	41%	36%
54	Adelgade s.f. rådhuset	30	21	57%	37%	37%	40%	30%	30%	50%	43%	53%	87%	73%	
55	Skanderborg Museum	7	7	0%	0%	14%	0%	0%	0%	29%	43%	0%	0%	0%	0%
58	Alléen n.f. Søgade	42	29	14%	26%	26%	31%	31%	33%	31%	24%	21%	24%	21%	19%
59	Alléen s.f. Søgade	26	21	15%	15%	12%	12%	19%	8%	15%	15%	8%	19%	15%	15%
60	Skanderborg Kommune	30	25	7%	27%	33%	37%	17%	13%	10%	10%	10%	10%	3%	3%
61	Borgergade	90	72	33%	22%	20%	21%	20%	19%	19%	17%	20%	18%	31%	33%
62	Rådhusstræde	7	7	29%	0%	0%	0%	0%	0%	0%	0%	14%	14%	14%	14%
67	Vesterparken	26	18	50%	35%	31%	31%	31%	31%	27%	31%	31%	31%	46%	46%
I alt		638	490	20%	20%	23%	25%	23%	23%	24%	24%	19%	21%	25%	23%



Torsdag d. 20. april 2017

# Delområde 5: Sundhedscentret

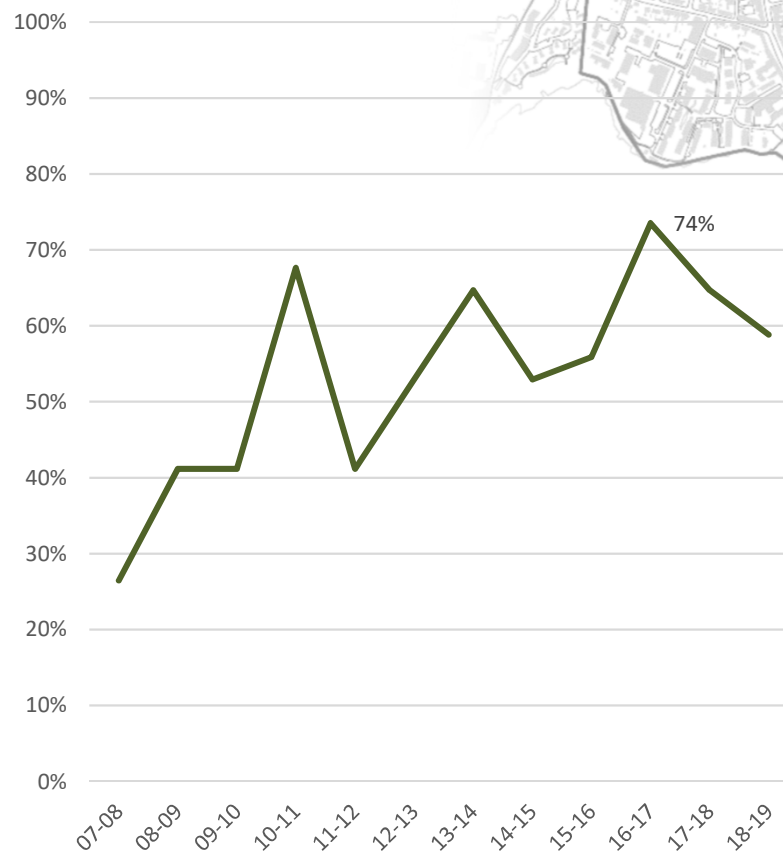
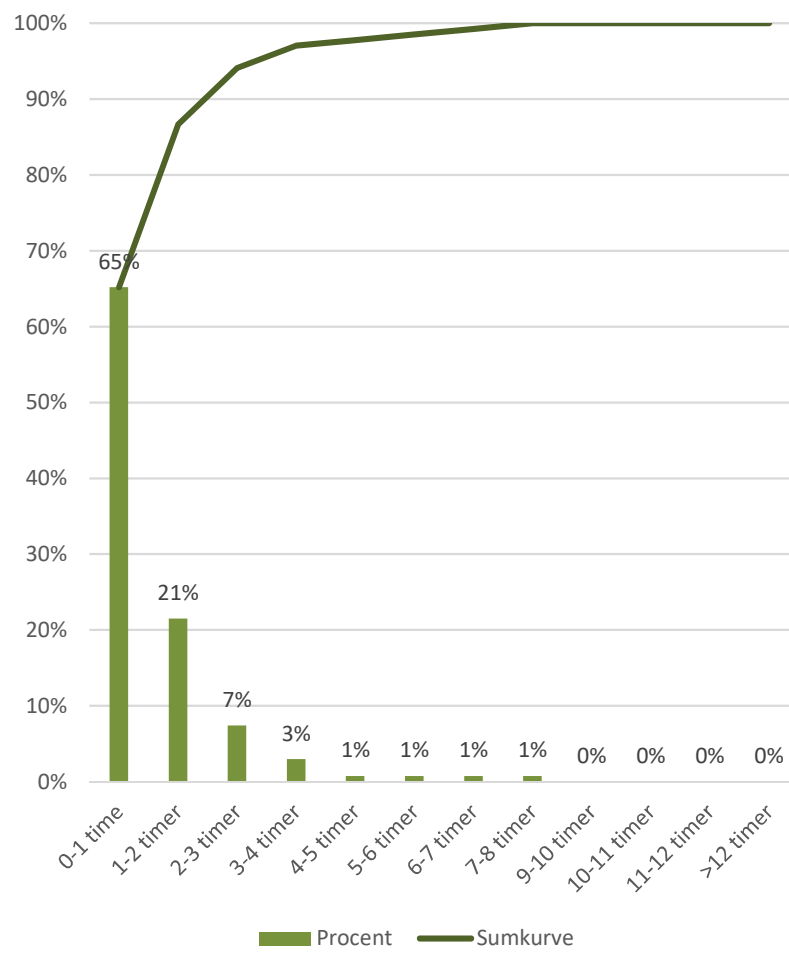


Tid		11-12	07-08	08-09	09-10	10-11	11-12	12-13	13-14	14-15	15-16	16-17	17-18	18-19	
ID	Beskrivelse	Kap.	Rest												
24	Villavej	18	9	39%	33%	17%	17%	50%	39%	33%	39%	28%	33%	33%	
26	Møllegade P-plads	132	12	27%	49%	73%	89%	91%	84%	89%	81%	89%	70%	58%	48%
34	Sygehusvej, nordlig P-plads	27	5	26%	41%	85%	96%	81%	81%	89%	78%	78%	67%	44%	30%
35	Parkering ved Garant	18	2	28%	50%	78%	83%	89%	89%	72%	94%	83%	83%	56%	56%
36	Bag sundhedscentret	37	-2	19%	95%	89%	95%	105%	97%	103%	92%	78%	30%	32%	22%
37	P ved Dagmar Centret	13	2	54%	46%	54%	54%	85%	77%	85%	77%	100%	85%	69%	69%
38	Foran sundhedscentret	24	1	13%	92%	88%	100%	96%	71%	104%	96%	50%	75%	83%	83%
39	Grus-P, Dagmargården	7	0	71%	43%	100%	100%	100%	86%	86%	100%	71%	71%	71%	100%
42	Nybolig, nær Bloms	19	5	58%	84%	89%	84%	74%	74%	74%	68%	68%	68%	68%	68%
43	Vestergade	13	5	46%	77%	77%	69%	62%	69%	77%	69%	69%	62%	85%	85%
65	Rong Yu restaurant	18	5	11%	39%	56%	56%	72%	50%	56%	78%	61%	50%	94%	100%
66	Intersport og Jyske Bank	12	7	8%	17%	8%	25%	42%	33%	17%	33%	33%	42%	33%	42%
I alt		338	51	28%	57%	72%	80%	85%	77%	82%	79%	75%	62%	58%	53%



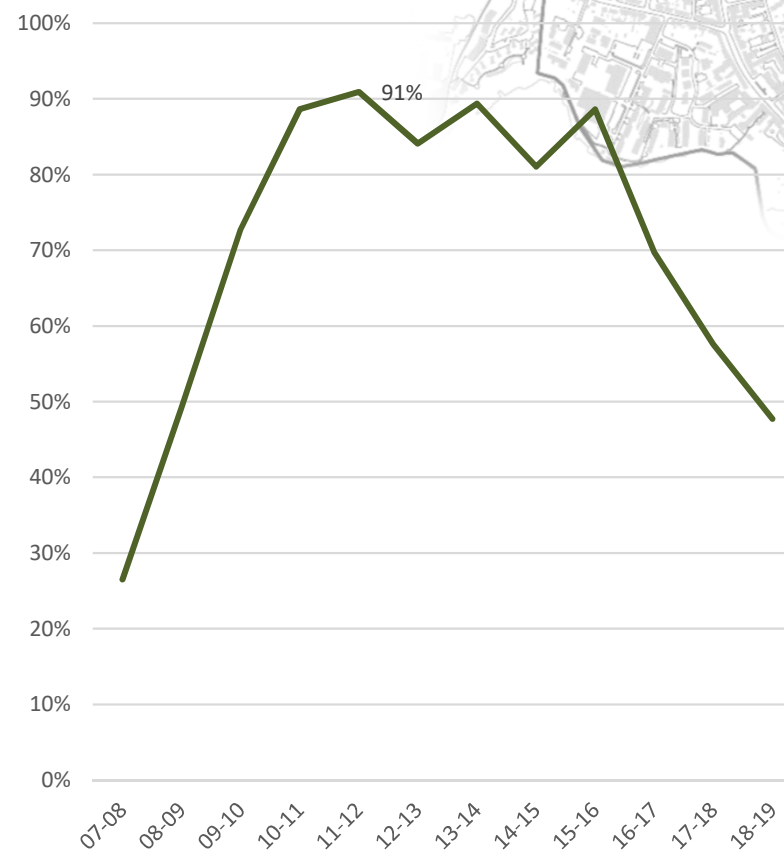
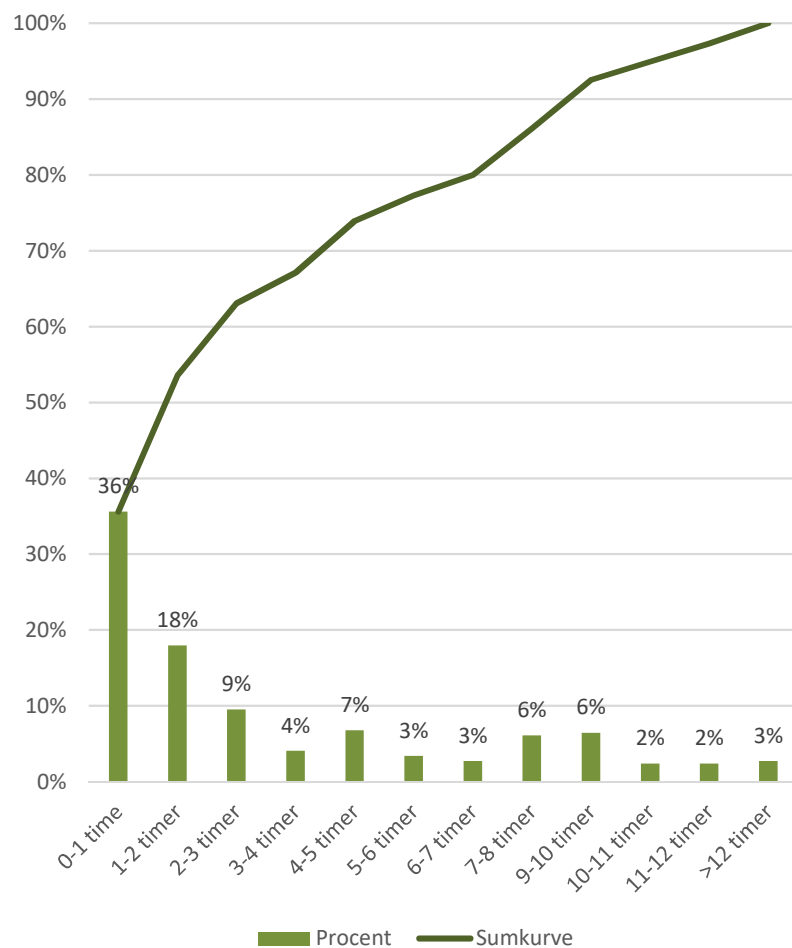
# Opholdstid - Belægningsregistrering

ID 17 Nørregade (Mindet) 34 pladser med 2 timers begrænsning



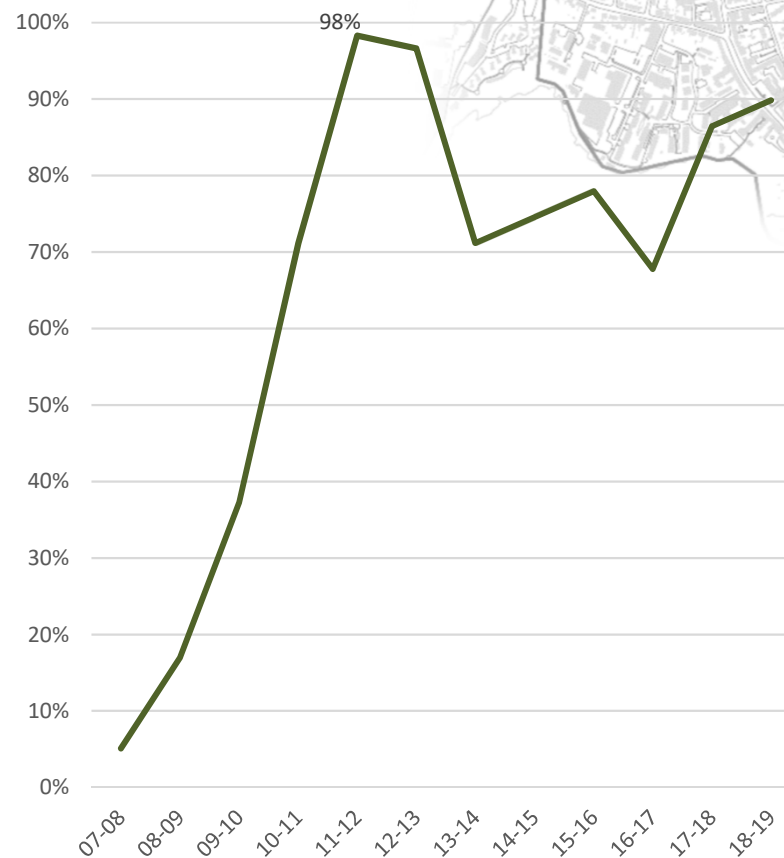
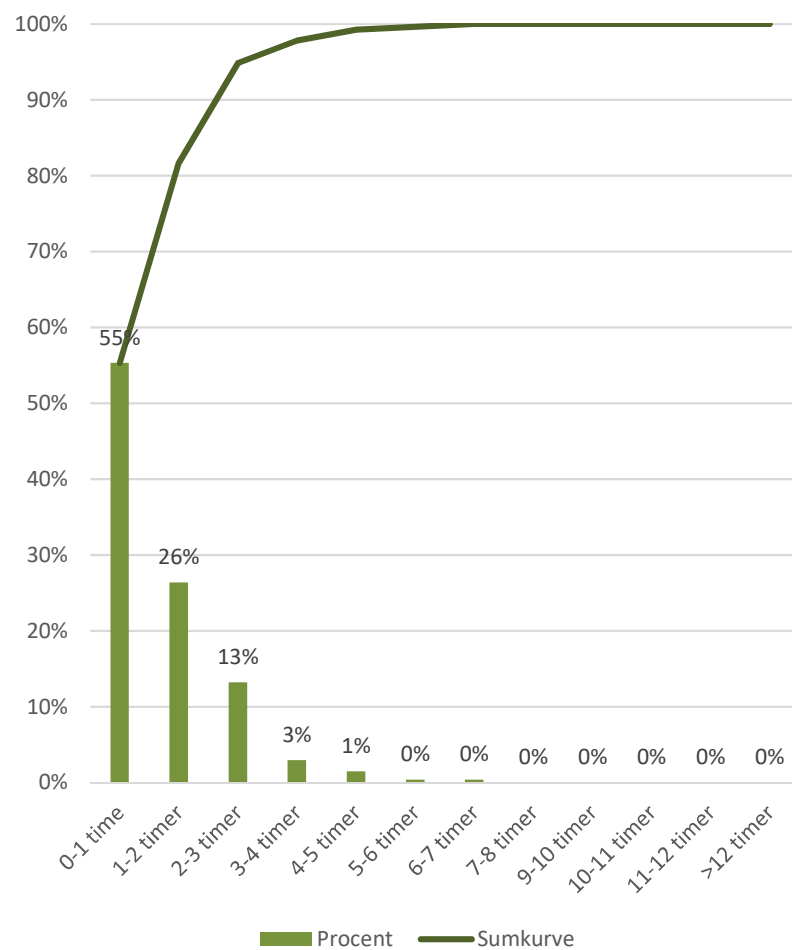
# Opholdstid - Belægningsregistrering

ID 26 Møllegade 132 pladser uden tidsbegrænsning



# Opholdstid - Belægningsregistrering

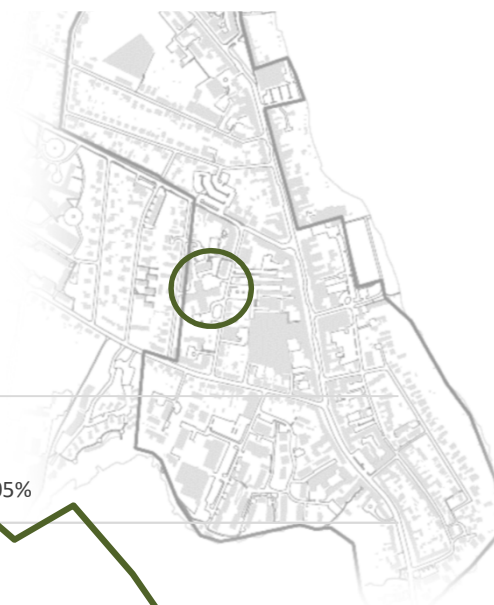
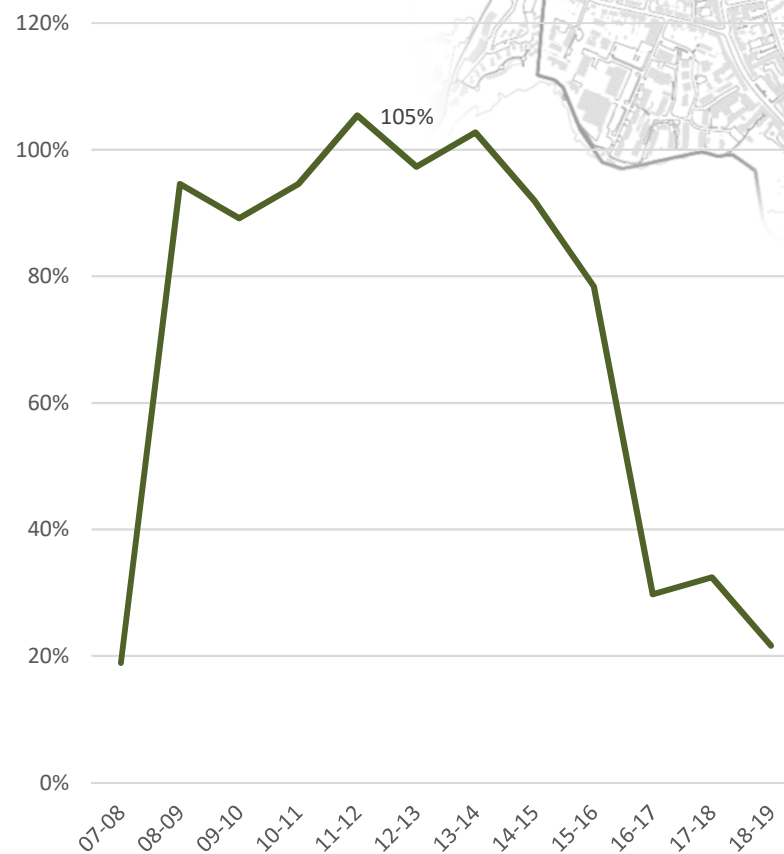
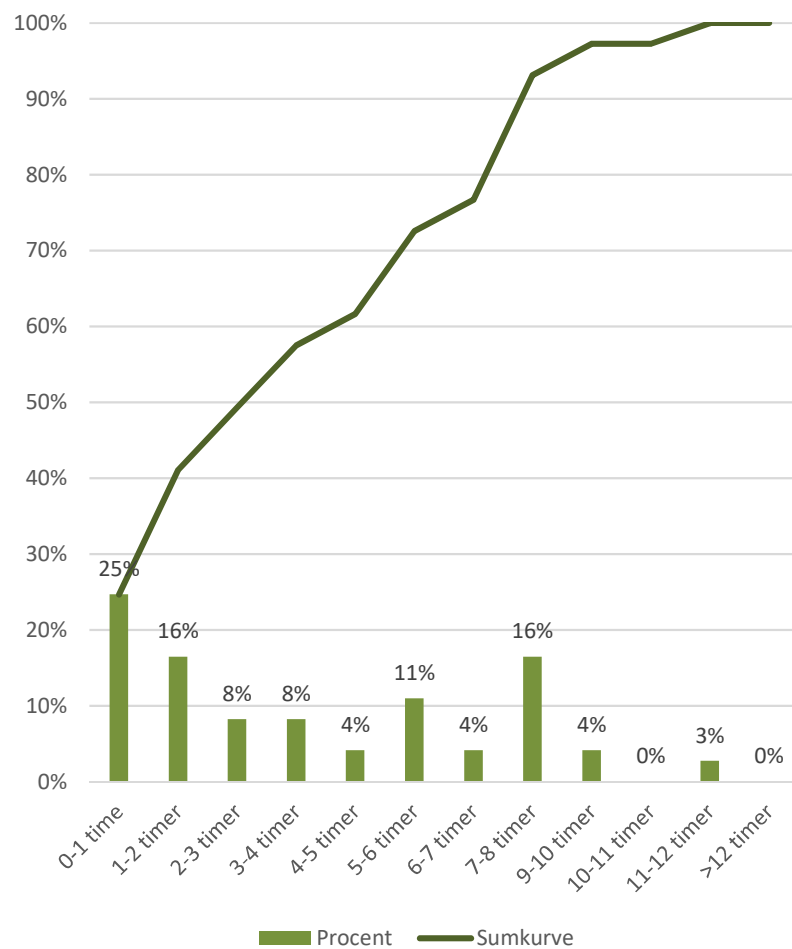
ID 30 Kulturhuset 59 pladser med 3 timers begrænsning





# Opholdstid - Belægningsregistrering

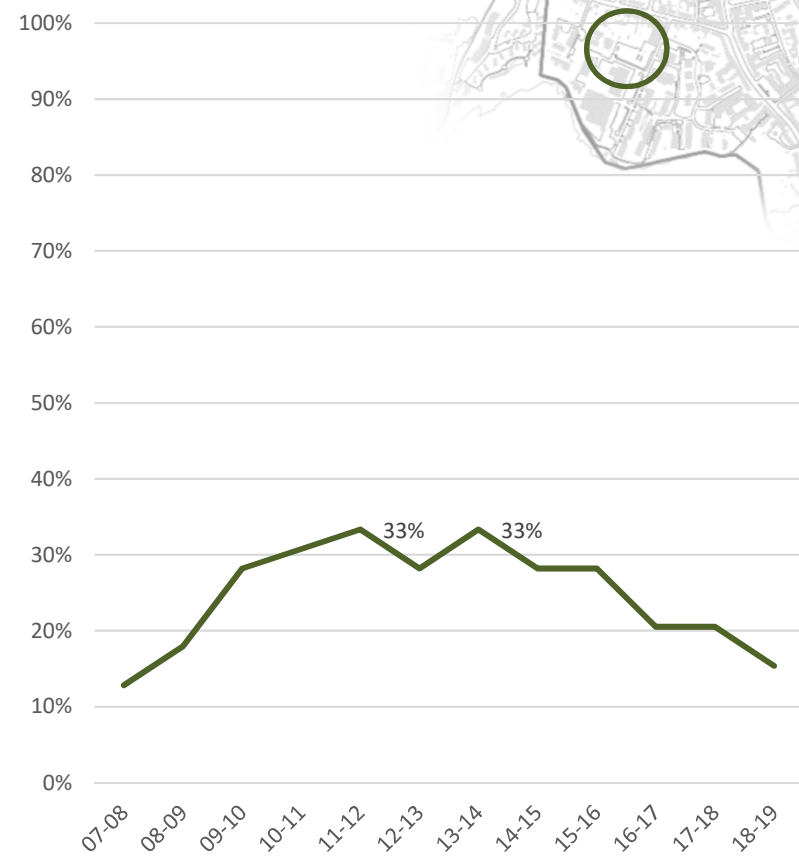
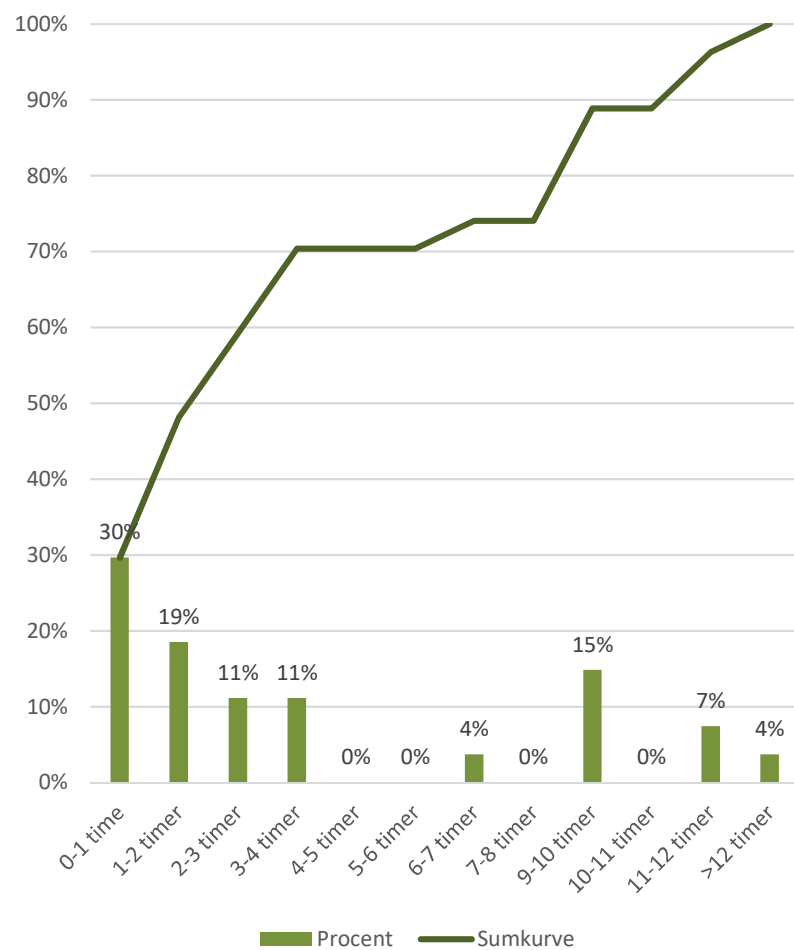
ID 36 Sygehusvej 37 pladser uden tidsbegrænsning



# Opholdstid - Belægningsregistrering

ID 46 Søtoften (ved siden af Netto)

39 pladser uden tidsbegrænsning



# Parkeringsanalyse - Sammenfatning

## Generelt

- Samlet stort parkeringsoverskud (over 1.000 ledige pladser/max. belægning 54 %)

## Stationsområde (område 1)

- Pres på parkeringen (under 70 ledige pladser/max. belægning 84 %)
- Særligt pres på langtids-/pendlerparkering omkring stationen (i alt 13 ledige pladser på ID 1 og 6 fra kl. 12-13 – belægning ca. 100 %)
- Pendlere parkerer på tilstødende boligveje, dog ikke overbelastning

## Boligområder (område 2 og 4)

- Samlet stort parkeringsoverskud (altid over 600 ledige pladser/max. belægning 33 %)
- Ingen problemer for boligejere at finde parkering
- Overbelastning ved Skanderup Kirke ved arrangementer

# Parkeringsanalyse - Sammenfatning

## Midtby (område 3 og 5)

- Samlet god restkapacitet (380 ledige pladser/max. belægning 66 %)
- Bloms udgør over 50 % af den ledige kapacitet
- Herudover ledige pladser ved Kvickly/Mindet og Løvbjerg
- Pres på langtidsparkering i dagtimerne – Parkvej og parkering ved Sygehusvej. Kun få ledige pladser (Belastning 85 %)
- God plads efter kl. 16 (ca. 500 ledige pladser)
- Langtidsparkeringspladser benyttes også af korttidsparkerer
- Tidsrestriktioner respekteres

# Parkeringsstrategi

## Byfortætning i midtbyen:

Behov for 450-770 ekstra parkeringspladser afhængig af parkeringskrav til nyt byggeri (½-1 plads pr. bolig), jf. notat af 20. okt. 2016.

Muligheder for at håndtere parkeringsbehov:

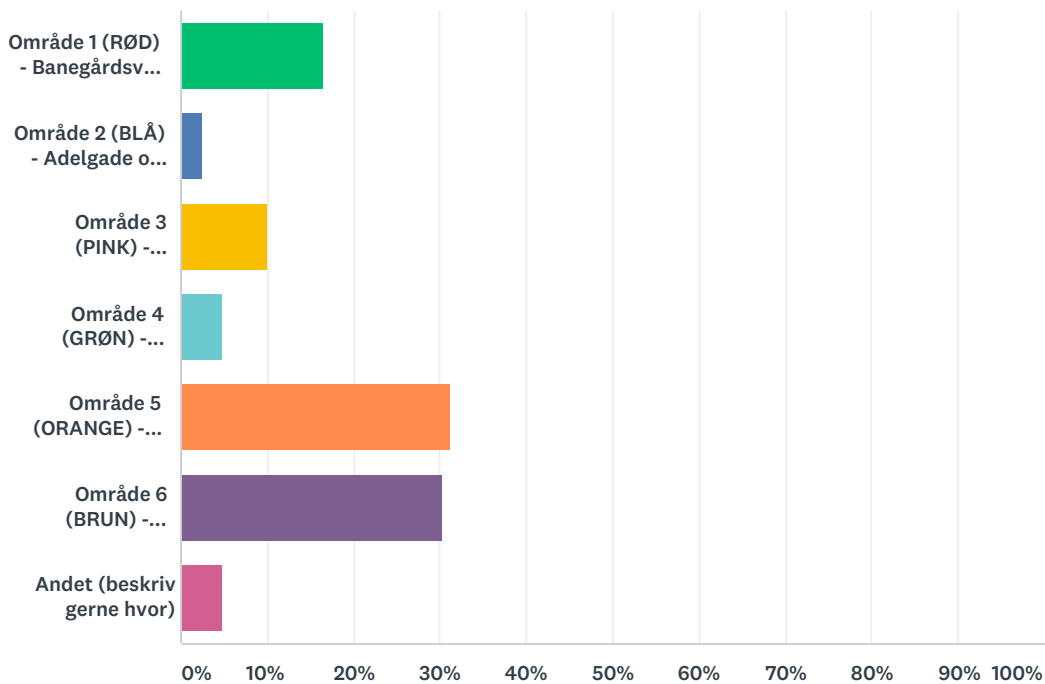
- Udnytte eksisterende restkapacitet (indgå aftale med private ejere om brug af p-pladser til boligparkering) – belægning lørdag bør undersøges
- Mobilitetsplanlægning (begrænse bilejerskabet/delebiler)
- Anden p-norm for ydre bymidte (fx Søtoften/Sygehusvej/Rådhuset)
- Parkeringshus Møllegade
- Kort sigt: Forbeholde Møllegade til ansatte/oplys om p-muligheder på Søtoften/maks. 3 timers begrænsning på alle p-pladser/afkort tidsrum på Kvickly/Bloms

## Stationen:

- Forbehold pladserne til pendlere? (24 timers restriktion)

## Q1 Hvilket område parkerede du i torsdag d. 17. januar 2019?

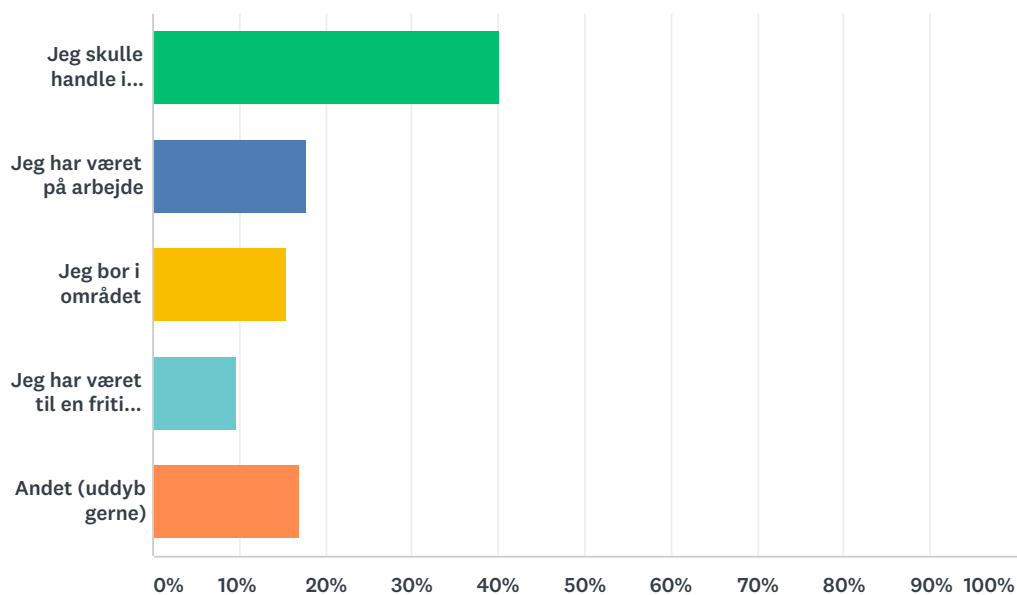
Answered: 231 Skipped: 2



SVARVALG	BESVARELSER	
Område 1 (RØD) - Banegårdsvvej N og Kvickly	16,45%	38
Område 2 (BLÅ) - Adelgade og Ole Lund Kirkegaards Stræde	2,60%	6
Område 3 (PINK) - Parkvej	9,96%	23
Område 4 (GRØN) - Asylgade og Alléen	4,76%	11
Område 5 (ORANGE) - Bloms butikker og Gasværksvej	31,17%	72
Område 6 (BRUN) - Møllegade og Sygehusvej	30,30%	70
Andet (beskriv gerne hvor)	4,76%	11
<b>I ALT</b>		<b>231</b>

## Q2 Hvad var dit primære formål med at parkere her?

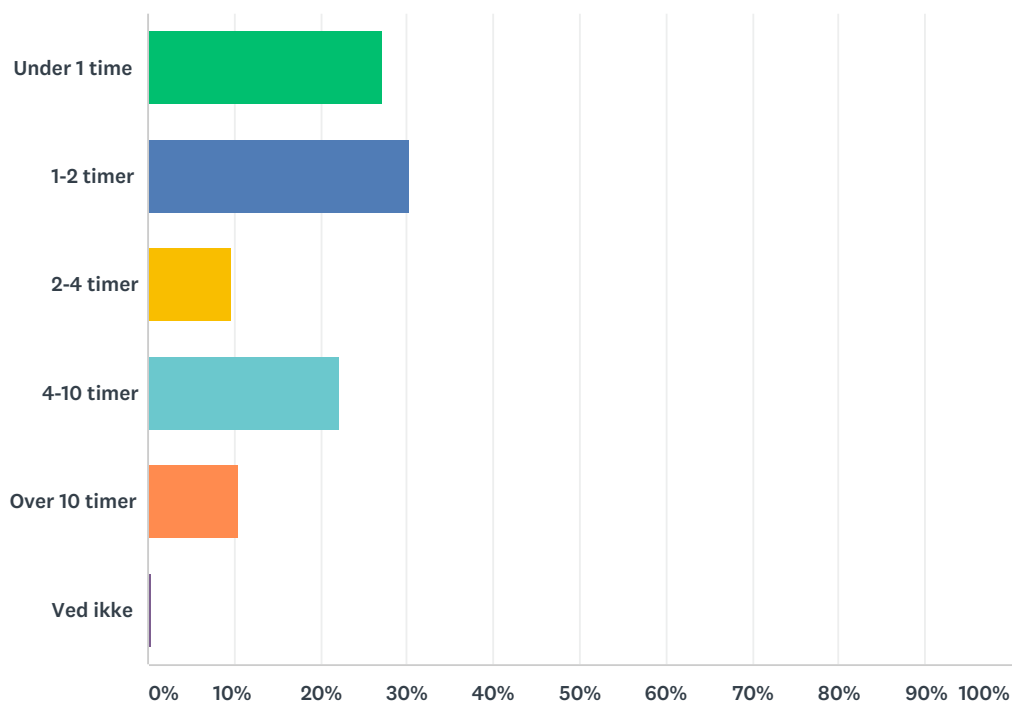
Answered: 231 Skipped: 2



SVARVALG	BESVARELSER	
Jeg skulle handle i bymidten	40,26%	93
Jeg har været på arbejde	17,75%	41
Jeg bor i området	15,58%	36
Jeg har været til en fritids- eller en kulturaktivitet (sport, fitness, biograf, museum, cafe mv.)	9,52%	22
Andet (uddyb gerne)	16,88%	39
I ALT		231

### Q3 Hvor lang tid har du ca. parkeret?

Answered: 231 Skipped: 2

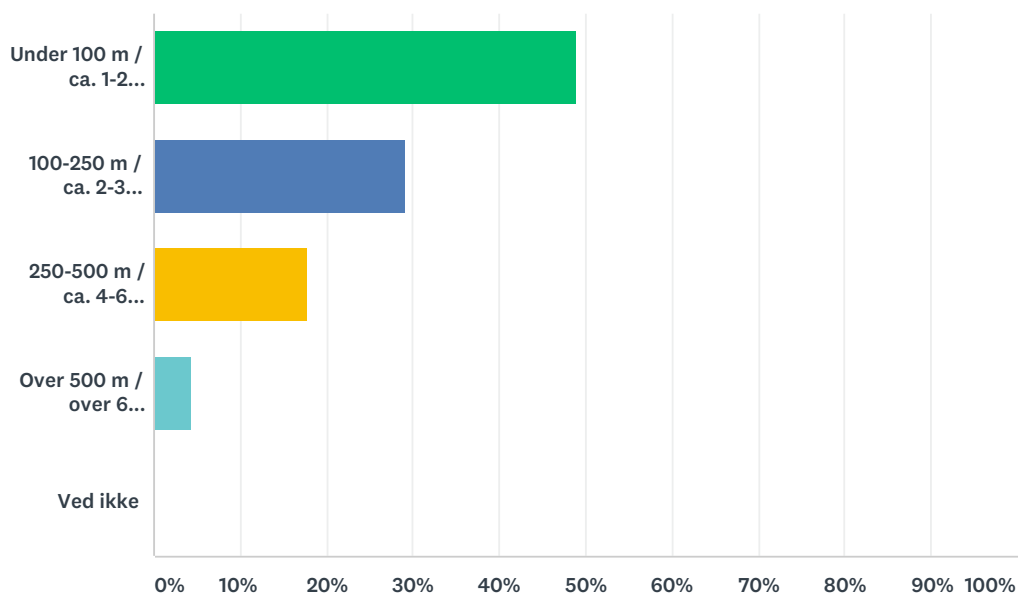


SVARVALG	BESVARELSER	
Under 1 time	27,27%	63
1-2 timer	30,30%	70
2-4 timer	9,52%	22
4-10 timer	22,08%	51
Over 10 timer	10,39%	24
Ved ikke	0,43%	1
I ALT		231



## Q4 Hvor langt skulle du gå til dit første bestemmelsessted?

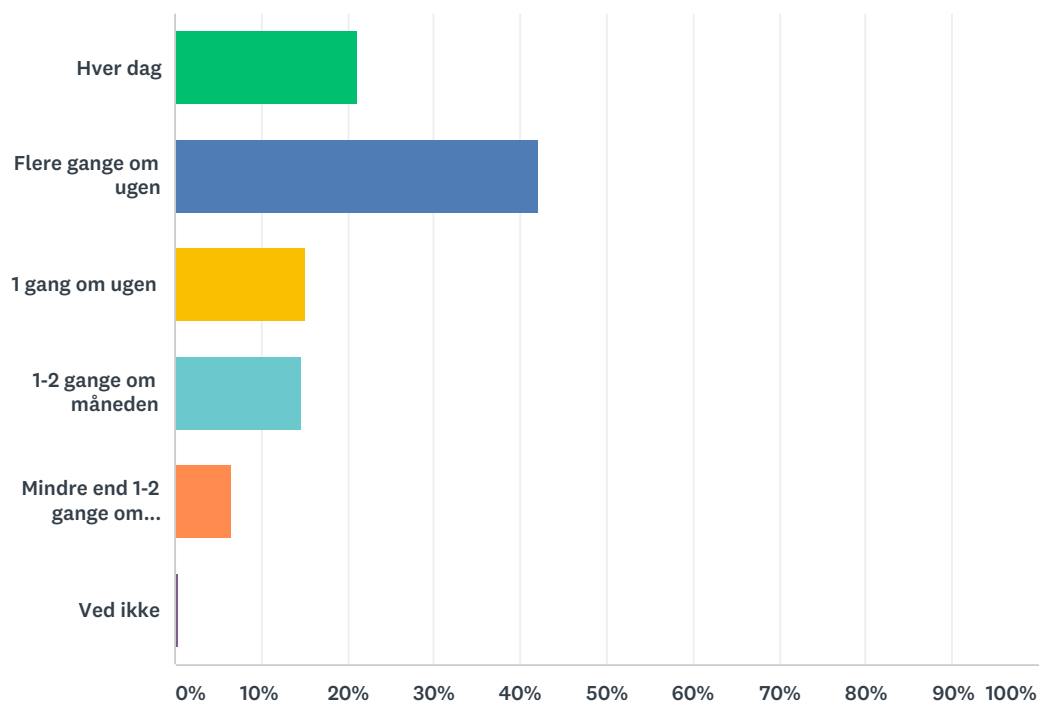
Answered: 231 Skipped: 2



SVARVALG	BESVARELSER	
Under 100 m / ca. 1-2 minutters gang	48,92%	113
100-250 m / ca. 2-3 minutters gang	29,00%	67
250-500 m / ca. 4-6 minutters gang	17,75%	41
Over 500 m / over 6 minutters gang	4,33%	10
Ved ikke	0,00%	0
<b>I ALT</b>		<b>231</b>

## Q5 Hvor ofte parkerer du på denne parkeringsplads?

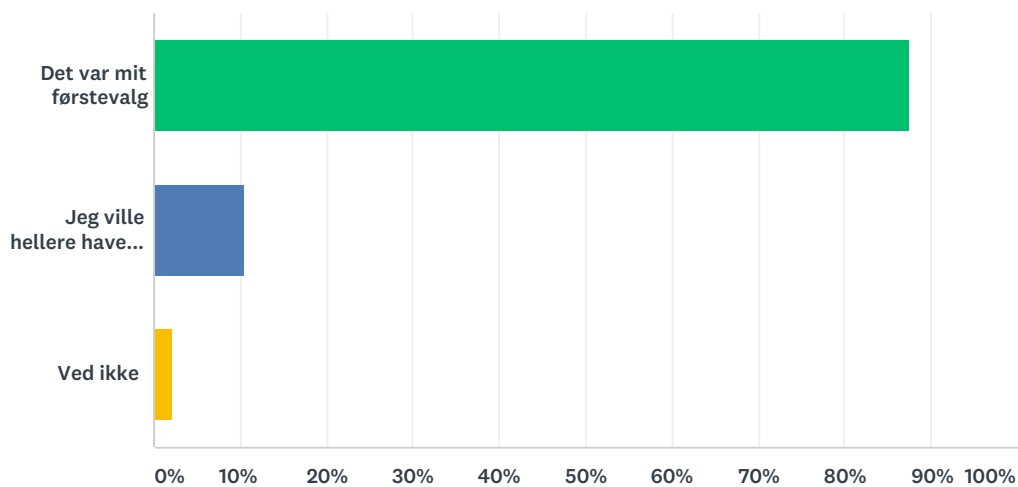
Answered: 231 Skipped: 2



SVARVALG	BESVARELSER	
Hver dag	21,21%	49
Flere gange om ugen	41,99%	97
1 gang om ugen	15,15%	35
1-2 gange om måneden	14,72%	34
Mindre end 1-2 gange om måneden	6,49%	15
Ved ikke	0,43%	1
<b>I ALT</b>		<b>231</b>

## Q6 Var denne parkeringsplads dit førstevalg, eller ville du hellere have parkeret et andet sted?

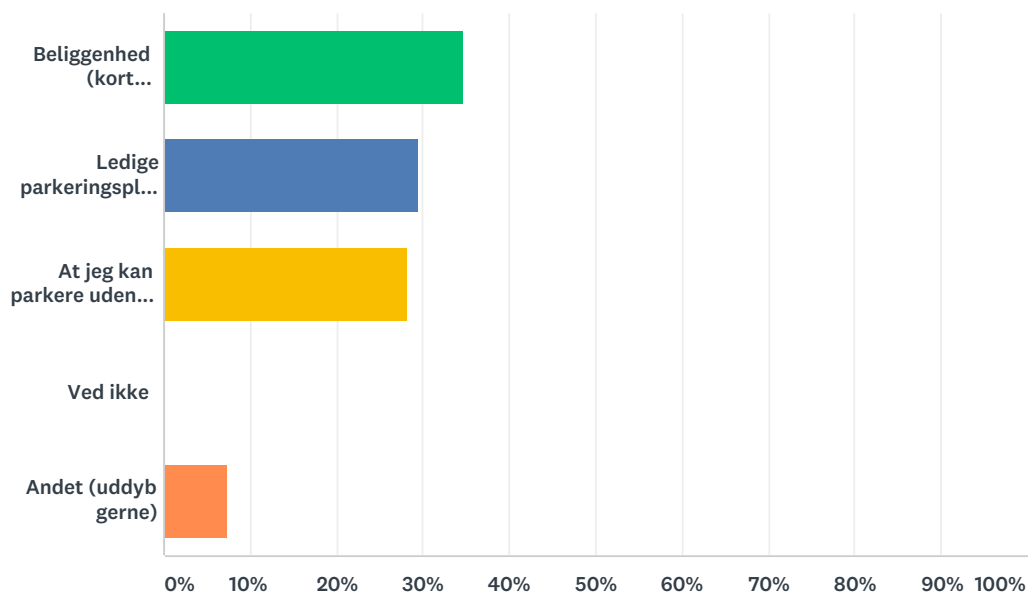
Answered: 231 Skipped: 2



SVARVALG	BESVARELSER	
Det var mit førstevalg	87,45%	202
Jeg ville hellere have parkeret et andet sted (uddyb gerne dit svar)	10,39%	24
Ved ikke	2,16%	5
I ALT		231

## Q7 Hvad vægter du højest, når du skal vælge en parkeringsplads her i området?

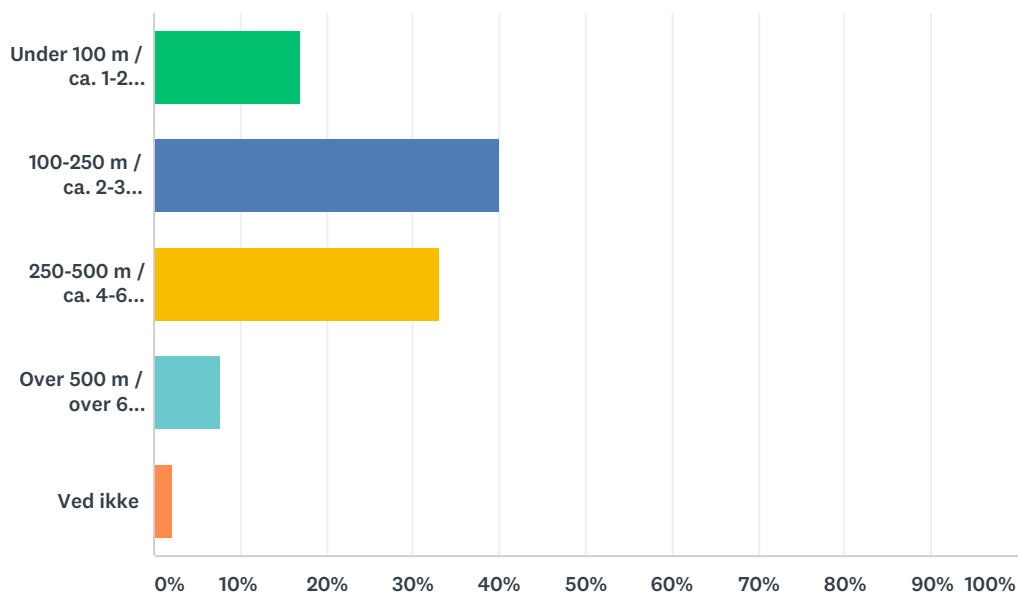
Answered: 230 Skipped: 3



SVARVALG	BESVARELSER	
Beliggenhed (kort gangafstand til der, hvor jeg skal hen)	34,78%	80
Ledige parkeringspladser (sandsynligheden for, at der er en ledig plads)	29,57%	68
At jeg kan parkere uden tidsbegrænsning	28,26%	65
Ved ikke	0,00%	0
Andet (uddyb gerne)	7,39%	17
I ALT		230

## Q8 Hvad er acceptabel gangafstand for dig fra parkeringsplads til din destination?

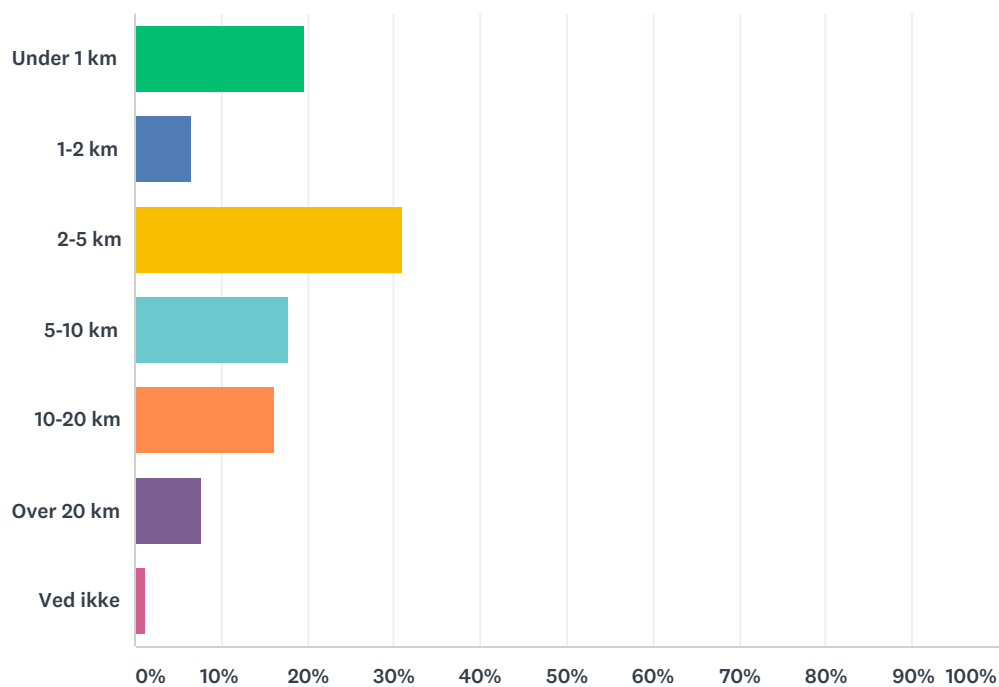
Answered: 230 Skipped: 3



SVARVALG	BESVARELSER	
Under 100 m / ca. 1-2 minutters gang	16,96%	39
100-250 m / ca. 2-3 minutters gang	40,00%	92
250-500 m / ca. 4-6 minutters gang	33,04%	76
Over 500 m / over 6 minutters gang	7,83%	18
Ved ikke	2,17%	5
<b>I ALT</b>		<b>230</b>

## Q9 Hvor mange km er der ca. fra din bopæl til parkeringspladsen?

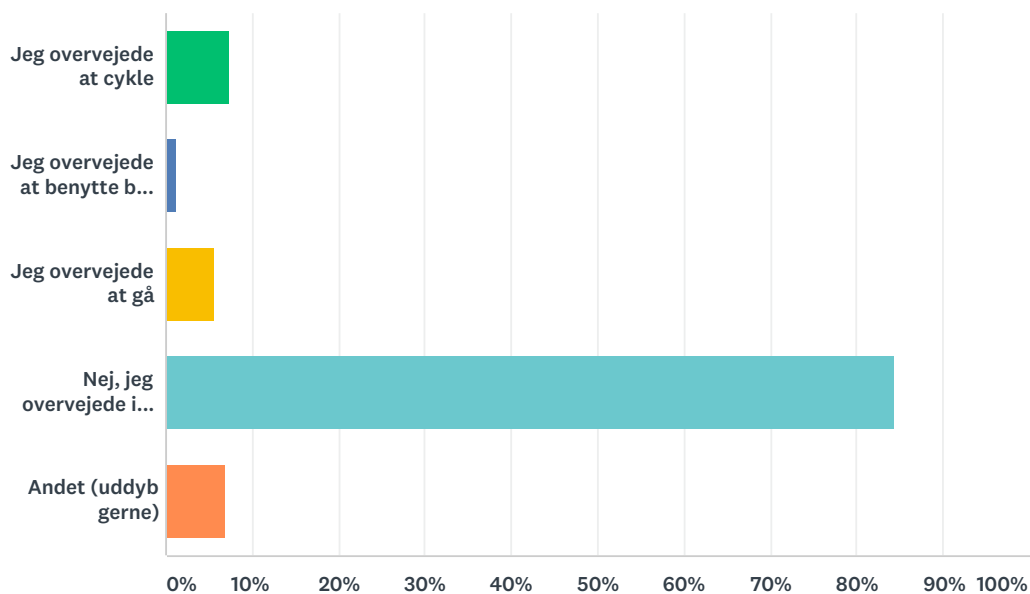
Answered: 230 Skipped: 3



SVARVALG	BESVARELSER	
Under 1 km	19,57%	45
1-2 km	6,52%	15
2-5 km	30,87%	71
5-10 km	17,83%	41
10-20 km	16,09%	37
Over 20 km	7,83%	18
Ved ikke	1,30%	3
I ALT		230

## Q10 Overvejede du andre transportmidler til dit ærinde i dag? (du kan vælge flere svar)

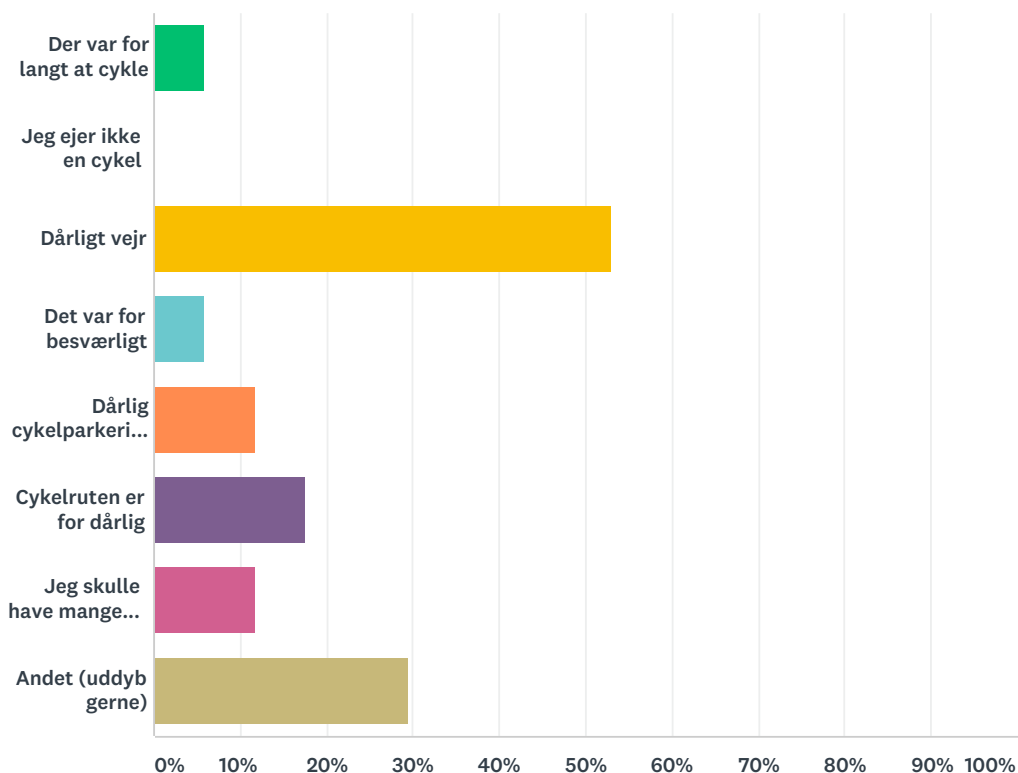
Answered: 230 Skipped: 3



SVARVALG	BESVARELSER	Antal
Jeg overvejede at cykle	7,39%	17
Jeg overvejede at benytte bus eller tog	1,30%	3
Jeg overvejede at gå	5,65%	13
Nej, jeg overvejede ikke andre transportmidler	84,35%	194
Andet (uddyb gerne)	6,96%	16
Respondenter i alt: 230		

## Q11 Hvad er årsagen til, at du ikke cyklede? (vælg de udsagn, der passer på dig)

Answered: 17 Skipped: 216

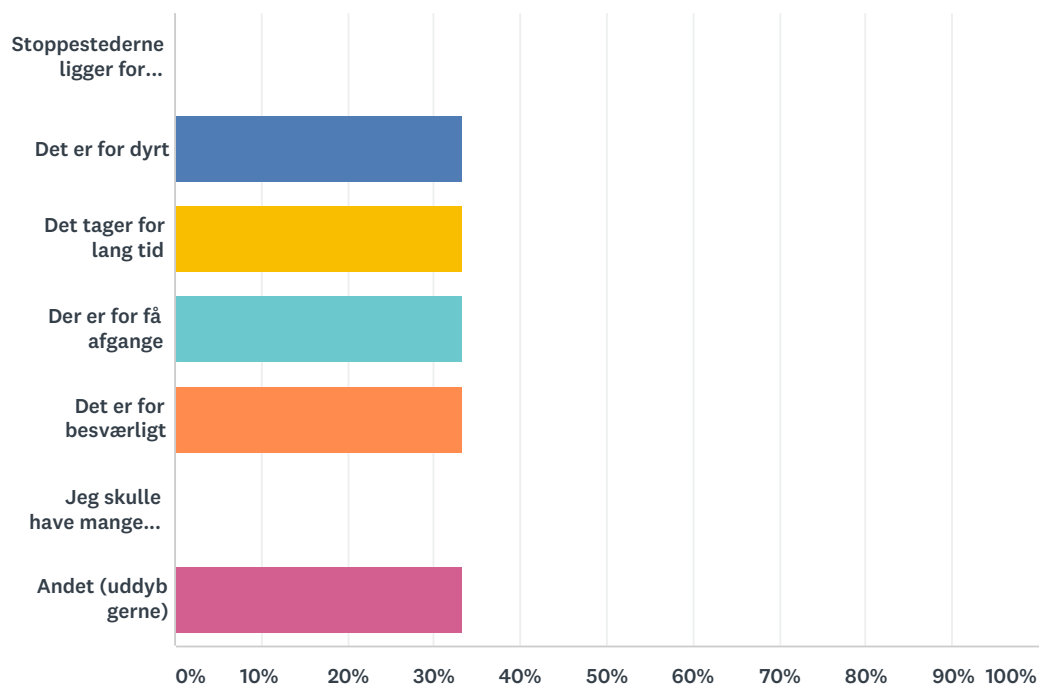


SVARVALG	BESVARELSER	
Der var for langt at cykle	5,88%	1
Jeg ejer ikke en cykel	0,00%	0
Dårligt vejr	52,94%	9
Det var for besværligt	5,88%	1
Dårlig cykelparkering ved min destination	11,76%	2
Cykelruten er for dårlig	17,65%	3
Jeg skulle have mange varer med hjem	11,76%	2
Andet (uddyb gerne)	29,41%	5
Respondenter i alt: 17		



## Q12 Hvad er årsagen til, at du ikke benyttede kollektiv trafik? (vælg de udsagn, der passer på dig)

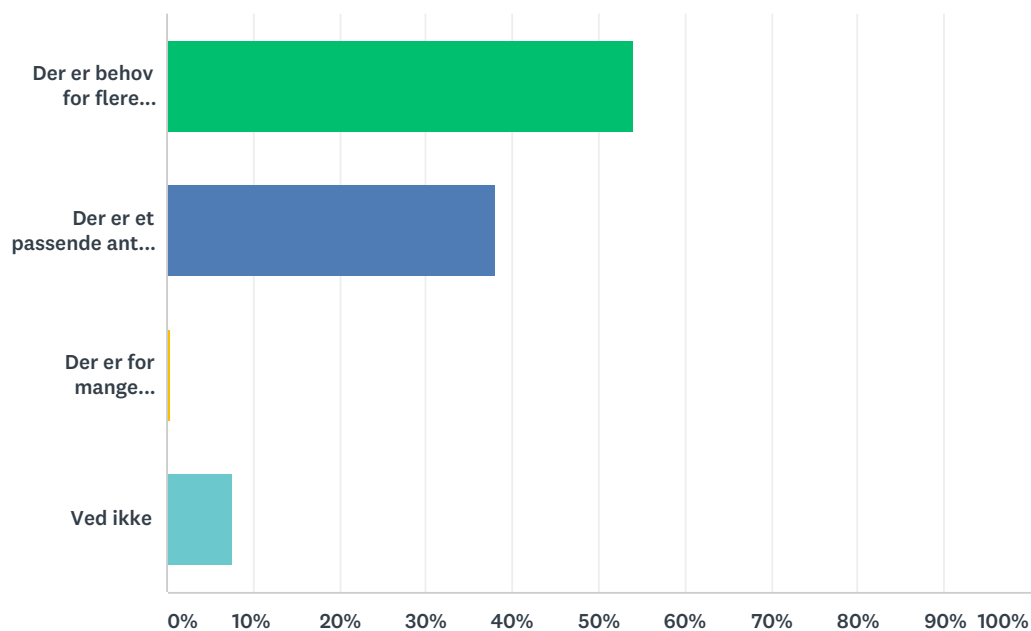
Answered: 3 Skipped: 230



SVARVALG	BESVARELSER	
Stoppestederne ligger for langt væk	0,00%	0
Det er for dyrt	33,33%	1
Det tager for lang tid	33,33%	1
Der er for få afgange	33,33%	1
Det er for besværligt	33,33%	1
Jeg skulle have mange varer med hjem	0,00%	0
Andet (uddyb gerne)	33,33%	1
Respondenter i alt: 3		

## Q13 Hvordan vurderer du parkeringsforholdene i midtbyen?

Answered: 228 Skipped: 5



SVARVALG	BESVARELSER	
Der er behov for flere parkeringspladser	53,95%	123
Der er et passende antal parkeringspladser	38,16%	87
Der er for mange parkeringspladser.	0,44%	1
Ved ikke	7,46%	17
I ALT		228

## Q14 Har du andre kommentarer til parkeringen i Skanderborg bymidte?

Answered: 115 Skipped: 118

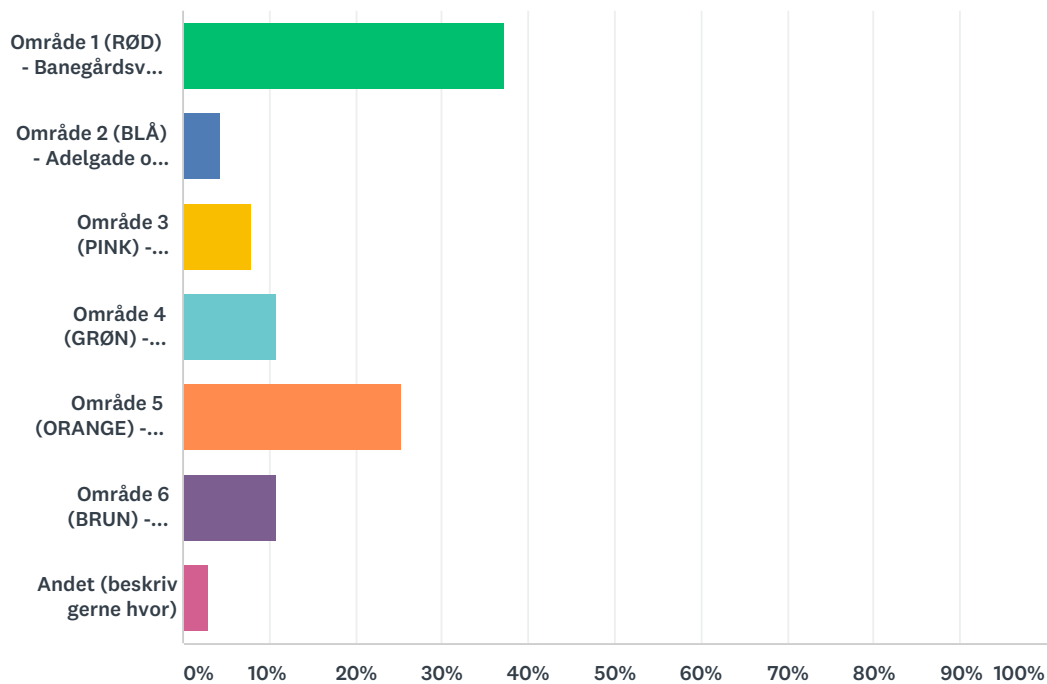
## Q15 Indtast din Email-adresse, hvis du vil være med i konkurrencen om at vinde et gavekort til Kulturhuset (værdi 250 kr.)

Answered: 213 Skipped: 20

SVARVALG	BESVARELSER	
Navn	0,00%	0
Firma	0,00%	0
Adresse	0,00%	0
Adresse 2	0,00%	0
By	0,00%	0
Stat/Provins	0,00%	0
Postnummer	0,00%	0
Land	0,00%	0
Email-adresse	100,00%	213
Telefonnummer	0,00%	0

## Q1 Hvilket område parkerede du i lørdag d. 19. januar 2019?

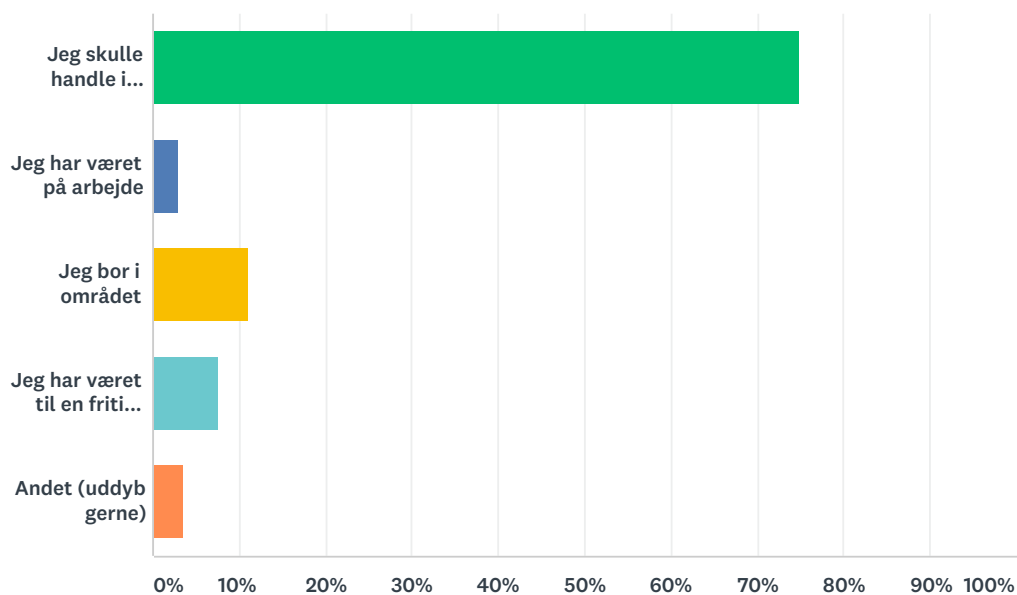
Answered: 201 Skipped: 1



SVARVALG	BESVARELSER
Område 1 (RØD) - Banegårdsvej N og Kvickly	37,31% 75
Område 2 (BLÅ) - Adelgade og Ole Lund Kirkegaards Stræde	4,48% 9
Område 3 (PINK) - Parkvej	7,96% 16
Område 4 (GRØN) - Asylgade og Alléen	10,95% 22
Område 5 (ORANGE) - Bloms butikker og Gasværksvej	25,37% 51
Område 6 (BRUN) - Møllegade og Sygehusvej	10,95% 22
Andet (beskriv gerne hvor)	2,99% 6
<b>I ALT</b>	<b>201</b>

## Q2 Hvad var dit primære formål med at parkere her?

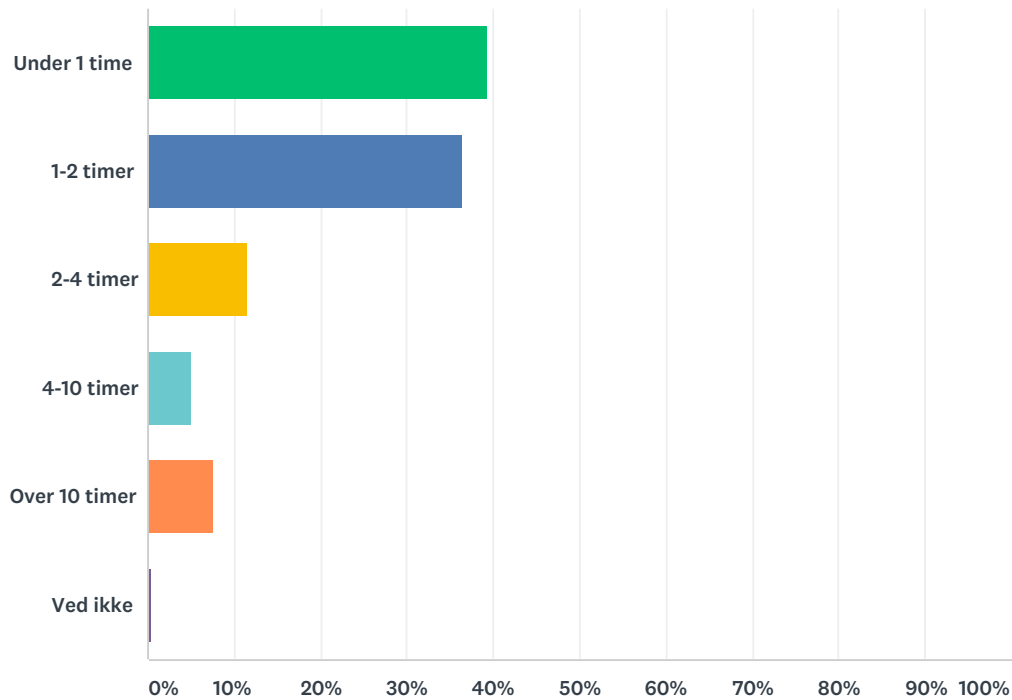
Answered: 200 Skipped: 2



SVARVALG	BESVARELSER	
Jeg skulle handle i bymidten	75,00%	150
Jeg har været på arbejde	3,00%	6
Jeg bor i området	11,00%	22
Jeg har været til en fritids- eller en kulturaktivitet (sport, fitness, biograf, museum, cafe mv.)	7,50%	15
Andet (uddyb gerne)	3,50%	7
<b>I ALT</b>		<b>200</b>

### Q3 Hvor lang tid har du ca. parkeret?

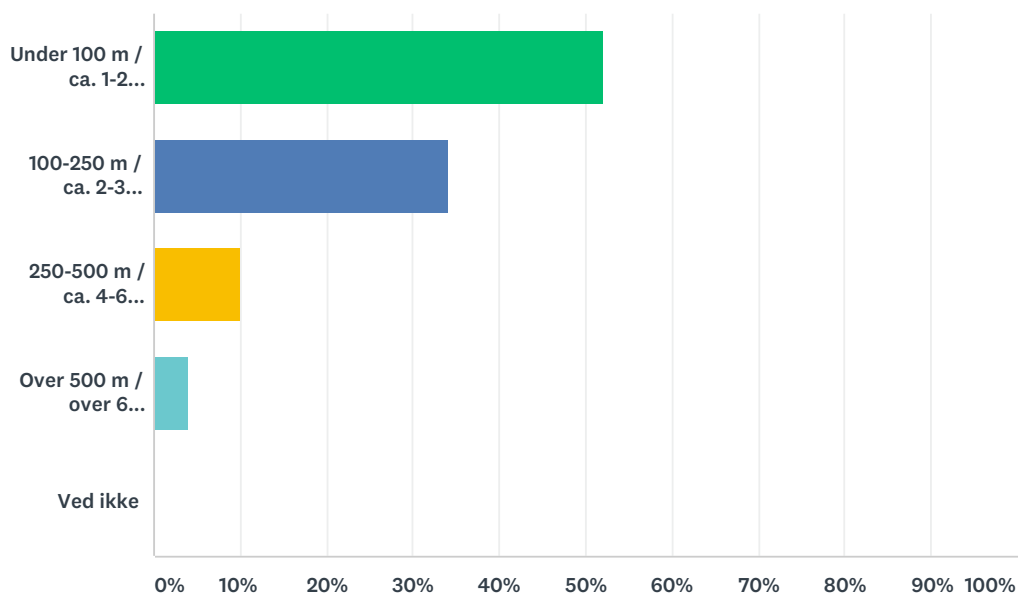
Answered: 201 Skipped: 1



SVARVALG	BESVARELSER	
Under 1 time	39,30%	79
1-2 timer	36,32%	73
2-4 timer	11,44%	23
4-10 timer	4,98%	10
Over 10 timer	7,46%	15
Ved ikke	0,50%	1
<b>I ALT</b>		<b>201</b>

## Q4 Hvor langt skulle du gå til dit første bestemmelsessted?

Answered: 200 Skipped: 2

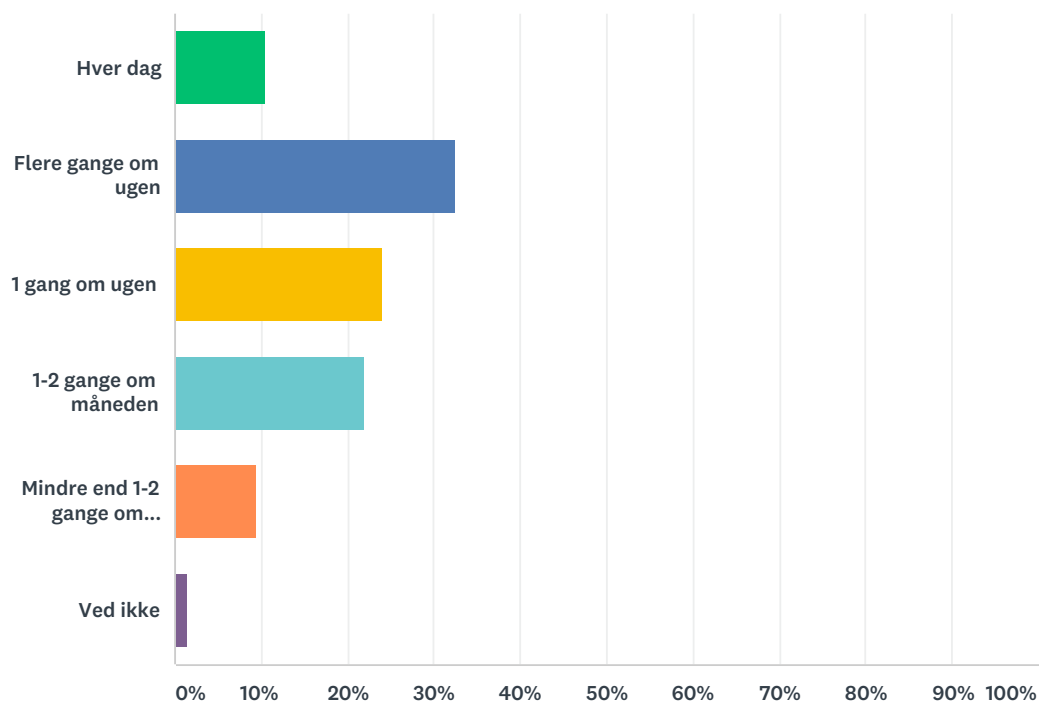


SVARVALG	BESVARELSER	
Under 100 m / ca. 1-2 minutters gang	52,00%	104
100-250 m / ca. 2-3 minutters gang	34,00%	68
250-500 m / ca. 4-6 minutters gang	10,00%	20
Over 500 m / over 6 minutters gang	4,00%	8
Ved ikke	0,00%	0
<b>I ALT</b>		<b>200</b>



## Q5 Hvor ofte parkerer du på denne parkeringsplads?

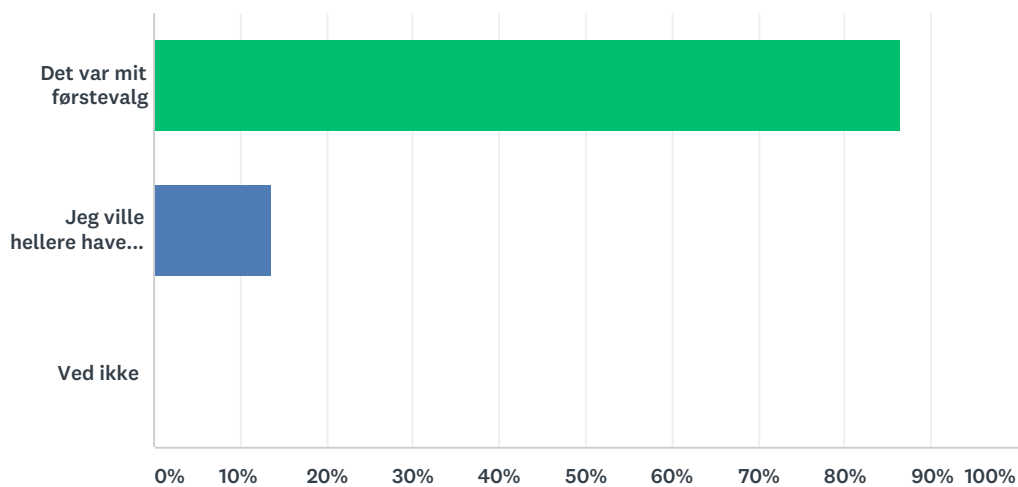
Answered: 200 Skipped: 2



SVARVALG	BESVARELSER	
Hver dag	10,50%	21
Flere gange om ugen	32,50%	65
1 gang om ugen	24,00%	48
1-2 gange om måneden	22,00%	44
Mindre end 1-2 gange om måneden	9,50%	19
Ved ikke	1,50%	3
I ALT		200

## Q6 Var denne parkeringsplads dit førstevalg, eller ville du hellere have parkeret et andet sted?

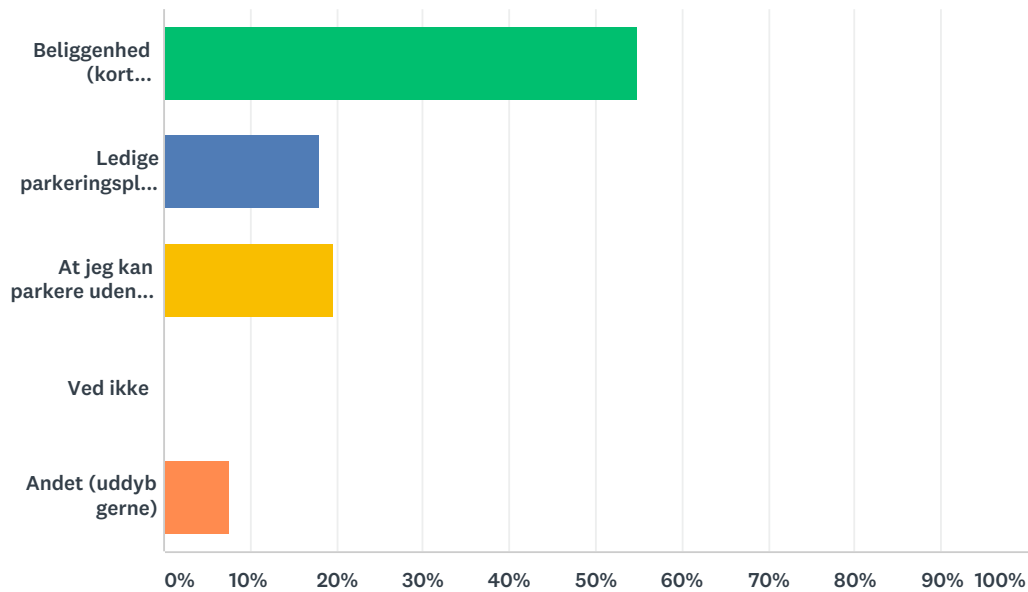
Answered: 200 Skipped: 2



SVARVALG	BESVARELSER	
Det var mit førstevalg	86,50%	173
Jeg ville hellere have parkeret et andet sted (uddyb gerne dit svar)	13,50%	27
Ved ikke	0,00%	0
I ALT		200

## Q7 Hvad vægter du højest, når du skal vælge en parkeringsplads her i området?

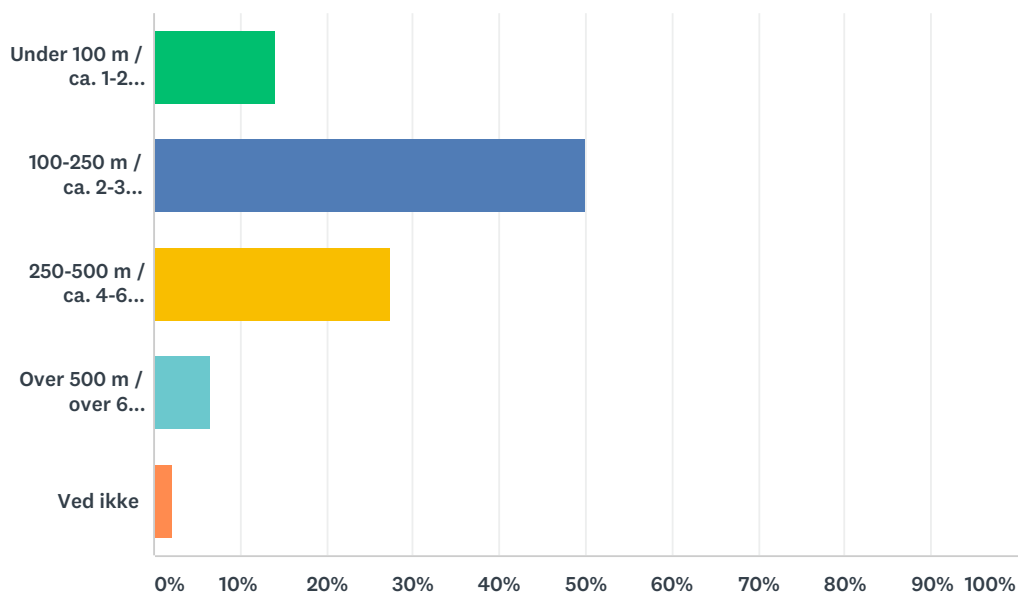
Answered: 199 Skipped: 3



SVARVALG	BESVARELSER
Beliggenhed (kort gangafstand til der, hvor jeg skal hen)	54,77% 109
Ledige parkeringspladser (sandsynligheden for, at der er en ledig plads)	18,09% 36
At jeg kan parkere uden tidsbegrænsning	19,60% 39
Ved ikke	0,00% 0
Andet (uddyb gerne)	7,54% 15
I ALT	199

## Q8 Hvad er acceptabel gangafstand for dig fra parkeringsplads til din destination?

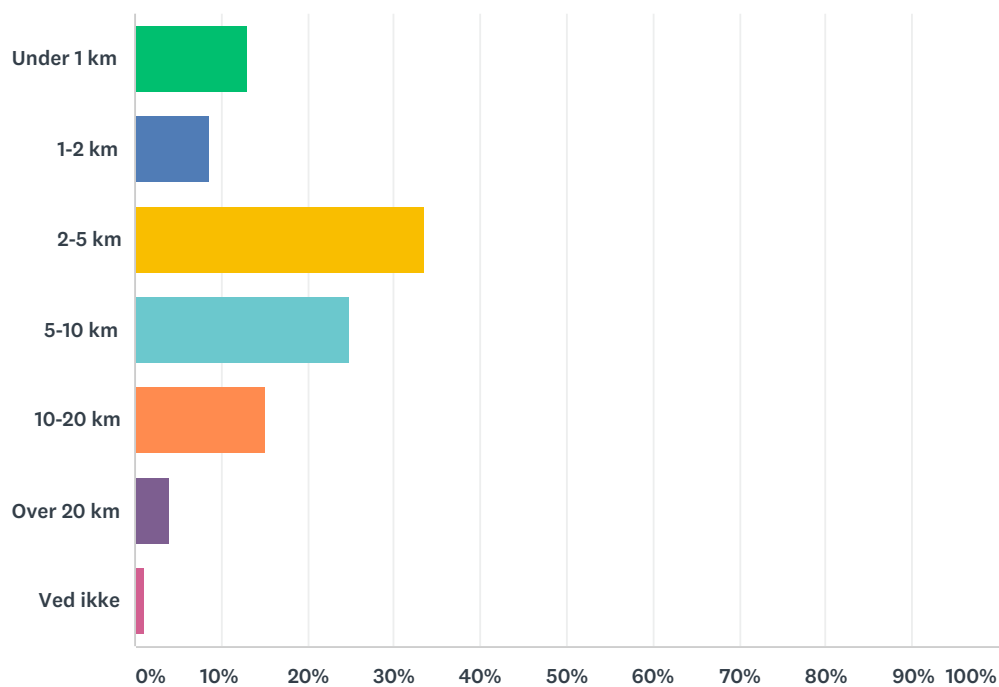
Answered: 200 Skipped: 2



SVARVALG	BESVARELSER	
Under 100 m / ca. 1-2 minutters gang	14,00%	28
100-250 m / ca. 2-3 minutters gang	50,00%	100
250-500 m / ca. 4-6 minutters gang	27,50%	55
Over 500 m / over 6 minutters gang	6,50%	13
Ved ikke	2,00%	4
<b>I ALT</b>		<b>200</b>

## Q9 Hvor mange km er der ca. fra din bopæl til parkeringspladsen?

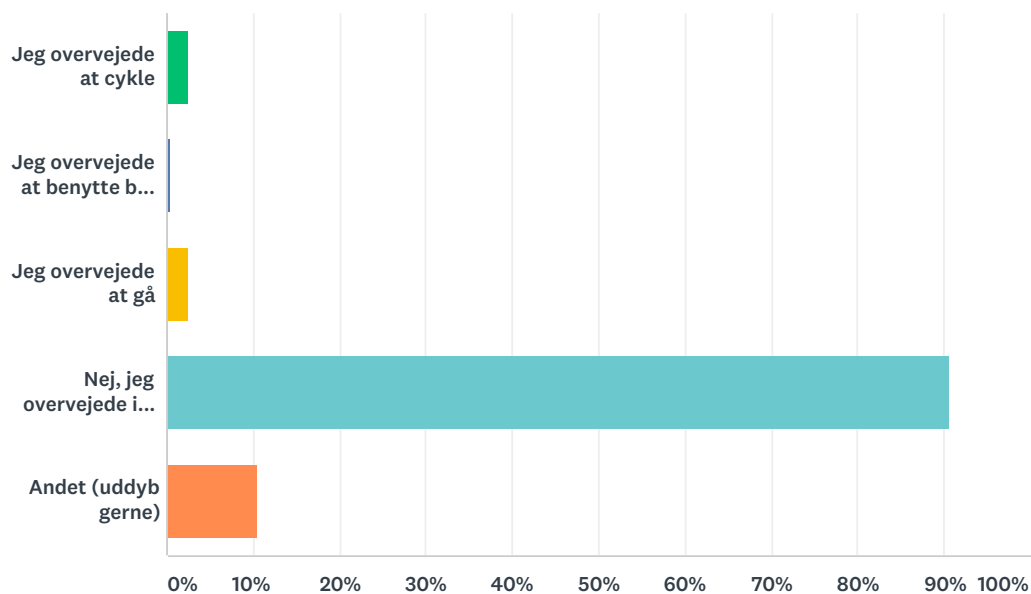
Answered: 200 Skipped: 2



SVARVALG	BESVARELSER	
Under 1 km	13,00%	26
1-2 km	8,50%	17
2-5 km	33,50%	67
5-10 km	25,00%	50
10-20 km	15,00%	30
Over 20 km	4,00%	8
Ved ikke	1,00%	2
I ALT		200

## Q10 Overvejede du andre transportmidler til dit ærinde i dag? (du kan vælge flere svar)

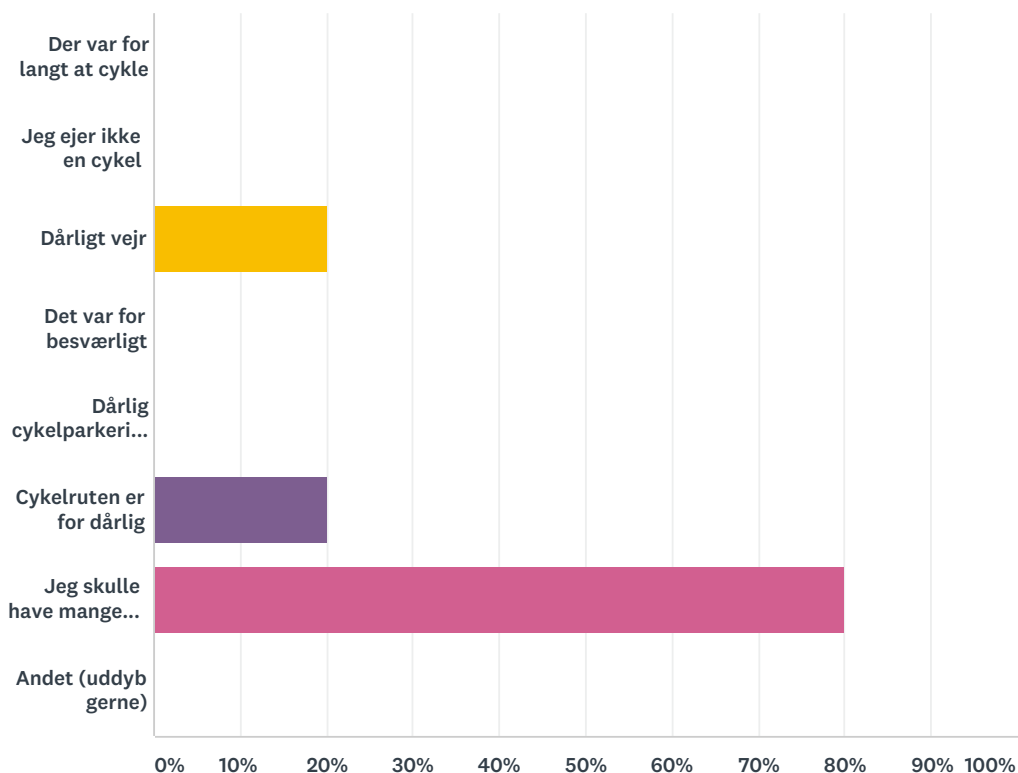
Answered: 200 Skipped: 2



SVARVALG	BESVARELSER
Jeg overvejede at cykle	2,50% 5
Jeg overvejede at benytte bus eller tog	0,50% 1
Jeg overvejede at gå	2,50% 5
Nej, jeg overvejede ikke andre transportmidler	90,50% 181
Andet (uddyb gerne)	10,50% 21
Respondenter i alt: 200	

## Q11 Hvad er årsagen til, at du ikke cyklede? (vælg de udsagn, der passer på dig)

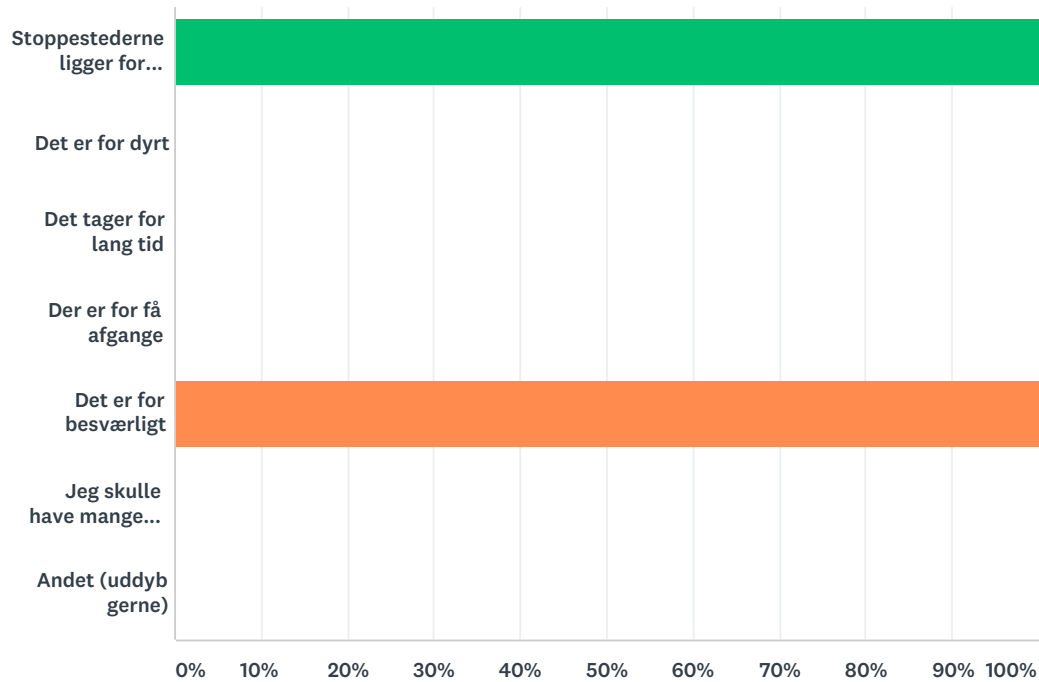
Answered: 5 Skipped: 197



SVARVALG	BESVARELSER	
Der var for langt at cykle	0,00%	0
Jeg ejer ikke en cykel	0,00%	0
Dårligt vejr	20,00%	1
Det var for besværligt	0,00%	0
Dårlig cykelparkering ved min destination	0,00%	0
Cykelruten er for dårlig	20,00%	1
Jeg skulle have mange varer med hjem	80,00%	4
Andet (uddyb gerne)	0,00%	0
Respondenter i alt: 5		

## Q12 Hvad er årsagen til, at du ikke benyttede kollektiv trafik? (vælg de udsagn, der passer på dig)

Answered: 1 Skipped: 201

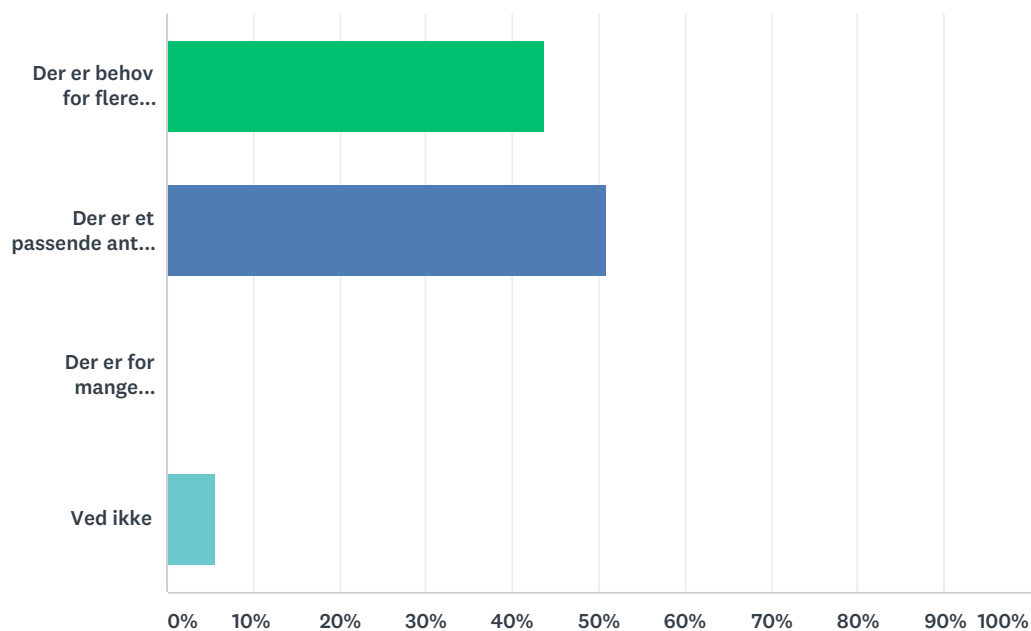


SVARVALG	BESVARELSER	
Stoppestederne ligger for langt væk	100,00%	1
Det er for dyrt	0,00%	0
Det tager for lang tid	0,00%	0
Der er for få afgang	0,00%	0
Det er for besværligt	100,00%	1
Jeg skulle have mange varer med hjem	0,00%	0
Andet (uddyb gerne)	0,00%	0
Respondenter i alt: 1		



## Q13 Hvordan vurderer du parkeringsforholdene i midtbyen?

Answered: 197 Skipped: 5



SVARVALG	BESVARELSER	
Der er behov for flere parkeringspladser	43,65%	86
Der er et passende antal parkeringspladser	50,76%	100
Der er for mange parkeringspladser.	0,00%	0
Ved ikke	5,58%	11
I ALT		197

## Q14 Har du andre kommentarer til parkeringen i Skanderborg bymidte?

Answered: 83 Skipped: 119

## Q15 Indtast din Email-adresse, hvis du vil være med i konkurrencen om at vinde et gavekort til Kulturhuset (værdi 250 kr.)

Answered: 186 Skipped: 16

SVARVALG	BESVARELSER	
Navn	0,00%	0
Firma	0,00%	0
Adresse	0,00%	0
Adresse 2	0,00%	0
By	0,00%	0
Stat/Provins	0,00%	0
Postnummer	0,00%	0
Land	0,00%	0
Email-adresse	100,00%	186
Telefonnummer	0,00%	0